

# Master Lock



Activation Code / Code d'activation / Aktivierungscode / Activierungscode / Código de Activación / Codice di attivazione / Código de ativação / Κωδικός ενεργοποίησης / Aktivierungscode / Aktivierungscode / Kod aktywacyjny / Aktiváló kód / Codul de activare / Aktivacijski kod / Код активации / Aktivasyon kodu / コードの使用



Primary Code / Code primaire / Primär-Code / Primaire code / Código Principal / Codice primario / Código primário / Πρωτεύων κωδικός / Primarkode / Primær kode / Primár kód / Pääkood / Kod główny / Elsődleges kód / Codul principal / Primární kód / Первичный код / Primer kod / 初期設定コード

## 5441EURD Instructions / Notice d'utilisation / Anleitungen / Instructies / Instrucciones / Istruzioni per l'uso / Instruções de utilização / Οδηγίες / Instruksjoner / Brugsanvisning / Bruksanvisning / Käyttöohjeet / Instrukcja / Utasítások / Instrucțiuni / Návod k použití / Инструкции / Kullanım kılavuzu / 使い方

Key lock box Select Access SMART • Rangement sécurisé Select Access SMART • Key Lock Box Select Access SMART • De beveiligde ophanging Select Access SMART • Caja de seguridad Select Access SMART • Casseta di sicurezza per chiavi Select Access SMART • Unidade de bloqueio segura Select Access SMART • Το σύστημα ασφαλείας Select Access SMART • Den sikre nøkkelboksen Select Access SMART • Select Access SMART-nøgleboksen • Nyckelförvaringsboxen Select Access SMART • Lukittava Select Access SMART • Kasetka na klucze Select Access SMART • Select Access SMART kulstartó doboz • Sistemul de depozitare securizat Select Access SMART • Bezpečnostní box na klíče Select Access SMART • Мини-сейфы для ключей Select Access SMART • Select Access SMART güvenli muhafaza • キーロックボックス、セレクトアクセス

For videos, instructions & FAQ's, visit:  
Pour des vidéos, modes d'emploi et FAQ, visitez :  
Für Videos, Anleitungen & FAQ's, besuchen Sie:  
Kijk voor video's, instructies & FAQ's op:  
Para videos, instrucciones y preguntas frecuentes, visite:  
Per vedere i video, le modalità di utilizzo e le FAQ, visitate:  
Para ver vídeos, modos de utilização e FAQ, vá a:

Για βίντεο, οδηγίες και συχνές ερωτήσεις, επισκεφτείτε τη διεύθυνση:  
For videoer, instruksjoner og ofte stille spørsmål, gå inn på:  
For videoer, bruksanvisninger og FAQ'er, besøg:  
För video, instruktioner och FAQ, besök:

Videoet, käyttöohjeet ja UKK:t löydät osoitteesta:  
Filmiki, instrukcje i FAQ (najczęściej zadawane pytania można znaleźć na stronie:  
Videóként, utasításokért és gyakran ismételt kérdésekről látogasson el a következő oldalra:  
www.masterlock.com/masterlockvaultelocks/bluetooth-lockboxes

Pentru videoclipuri, instrucțiuni și întrebări frecvente, accesați:  
Návod k použití, videa a často dotazy najdete na:

Вы сможете посмотреть видео, загрузить подробную инструкцию и найти ответы на часто задаваемые вопросы здесь:  
Videolar, kullanım açıklamaları ve Sık Sorulan Sorular için bu adresi ziyaret edin:  
ビデオ、使い方、よくある質問については下記をご参照下さい:

### GB QUICK START – UNLOCK WITH MOBILE DEVICE

1. Remove the Select Access SMART & instructions from package.
2. Follow the instructions below to open the Select Access door. Then remove only the 4 screws in the corners from the inside of the back of the lock box, to remove from the packaging.
3. On your Android or iOS mobile device, visit the app store to download the FREE Master Lock Vault eLocks app. To check your device compatibility, visit: <http://www.masterlock.com/masterlockvaultelocks/app-download-device-compatibility>. (Note: There are two Master Lock Vault apps. Download the Master Lock Vault eLocks version.)
4. Follow prompts to log into, or create, a Master Lock Vault account.
5. In Master Lock Vault eLocks app, touch Add a Lock (+).
6. Enter **ACTIVATION CODE** shown above to register the Select Access SMART & follow instructions to connect mobile device to lock. Once your key lock box is registered, it will display in the Lock List inside the app. Touch the name of the key lock box to access the lock details and manage additional settings, view the access history, or share access with guests. Once the ACTIVATION CODE has been entered, the "Try Me! Mode (0,0,0,0,0) will no longer work.
7. By default, your Select Access SMART is in Touch Unlock mode. Touch any button on the lock box keypad to wake and unlock it. When the light turns green, open within 5 seconds or it will relock. The green light means the door can now be opened by pulling on it. (Note: You can change the phone-to-lock box communication range in the app settings, by using the Device Calibration feature.)

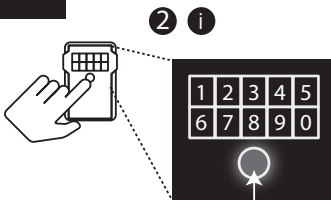


### FR DÉMARRAGE RAPIDE – DÉVERROUILLAGE PAR APPAREIL MOBILE

1. Retirez le Select Access SMART et les instructions de l'emballage.
2. Suivez les instructions ci-dessous pour ouvrir la porte du Select Access. Puis dévissez uniquement les 4 vis de l'intérieur du Select Access pour le retirer du packaging.
3. Sur l'appareil mobile Android ou iOS, visitez la boutique d'applications pour télécharger l'application GRATUITE Master Lock Vault eLocks. Pour vérifier la compatibilité de votre appareil, visitez : <http://www.masterlock.com/masterlockvaultelocks/app-download-device-compatibility> (Remarque : Il existe deux applications Master Lock Vault. Téléchargez Master Lock Vault version eLocks.)
4. Lancez l'application, puis créez un compte ou ouvrez une session à votre compte Master Lock Vault existant.
5. Dans l'application Vault eLock de Master Lock, appuyez sur Ajouter un cadenas (+).
6. Sur votre appareil mobile, entrez le **CODE D'ACTIVATION** indiqué dans le carré gris pour enregistrer le Select Access SMART. Une fois le boîtier de verrouillage enregistré, il sera affiché dans la liste des "Cadenas", dans l'application. Appuyez sur le nom du boîtier de verrouillage afin d'accéder à ses détails et gérer les réglages additionnels, voir l'historique d'accès, ou partager l'accès avec des invités. Une fois le CODE D'ACTIVATION entré, le code d'essai "Try Me! (0,0,0,0,0) ne fonctionnera plus.
7. Par défaut, votre Select Access SMART est en mode de déverrouillage par mode tactile. Touchez n'importe quel bouton sur le clavier du boîtier de verrouillage pour l'éveiller et le déverrouiller. Lorsque le voyant s'allume en vert, ouvrez-le dans les 5 secondes, sinon il se reverrouillera. Le voyant vert signifie que la porte peut maintenant être ouverte en la tirant. (Remarque : Vous pouvez modifier la portée de communication entre le téléphone et le boîtier de verrouillage à partir de la caractéristique de calibrage de l'application.)

### QUICK START– UNLOCK WITH THE NUMERIC KEYPAD

1. Remove the Select Access SMART & instructions from package.
2. Follow the instructions below to open the Select Access door. Then remove only the 4 screws in the corners from the inside of the back of the lock box, to remove from the packaging.
3. Enter the **PRIMARY CODE**, located in the black box above, into the Select Access SMART keypad.  
(Note : Do not pull on the door when entering the code and do not press the clear button. (see illustration 2). Entering the Primary Code will erase the Try Me code.)
4. When light of the Select Access SMART turns green, open within 5 seconds or it will relock.



Clear Button

Note : Pressing the clear button erases all input and restarts the process.

#### Bouton "EFFACER"

Remarque : Appuyer sur le bouton « EFFACER » efface toutes les entrées et réinitialise les données.

### DÉMARRAGE RAPIDE – DÉVERROUILLAGE PAR CLAVIER NUMÉRIQUE

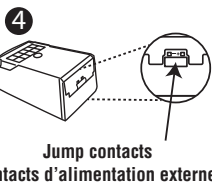
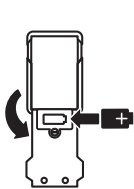
1. Retirez le Select Access SMART et les instructions de l'emballage.
2. Suivez les instructions ci-dessous pour ouvrir la porte du Select Access. Puis dévissez uniquement les 4 vis de l'intérieur du Select Access pour le retirer du packaging.
3. Entrez le **CODE PRIMAIRE**, indiqué dans la case noire au dessus, sur le clavier du Select Access SMART.  
(Remarque : Ne tirez pas sur la porte lors de la saisie du code et n'appuyez pas sur le bouton « EFFACER » (voir dessin n° 2). La saisie du code primaire effacera le code d'essai « Try Me ».)
4. Lorsque le voyant s'allume en vert, ouvrez la porte du Select Access SMART dans les 5 secondes suivantes sinon elle se reverrouillera.

### BATTERY INSTRUCTIONS – HOW TO REPLACE BATTERY

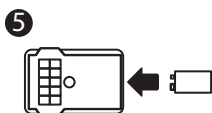
1. Low battery will be indicated through an email notification, the app, or by a yellow light on the Select Access SMART.
2. Unlock & open the Select Access SMART.
3. Using a Flat Head screw driver, open the battery compartment door and remove the battery.
4. Install a new CR123A battery, making sure to position the battery with positive and negative sides facing the proper direction as indicated on the door and battery compartment (See illustration 3).
5. Close the battery door and tighten the screw.

### BATTERY INSTRUCTIONS – HOW TO UNLOCK WITH EXTERNAL BATTERY

1. Low battery will be indicated through an email notification, the app, or by a yellow light on the Select Access SMART.
2. Locate the battery jump contacts on the bottom of the Select Access SMART (see illustration 4).
3. Hold a new 9-volt battery underneath the product with the positive (+) and negative (-) terminals pressed against the jump contacts (see illustration 5), in the orientation indicated on the bottom of the lock box (see illustration 4).
4. While holding the battery in place, and with an authorized mobile device within range of the lock box and in Touch Unlock mode, press any keypad button on the lock box. If the lock box does not unlock, or an authorized mobile device is not available, enter the Primary Code on the lock box keypad; while holding the 9-volt battery in place.
5. When lock box is opened, install a new CR123A battery. Please note that after installing a new battery, the low battery icon will no longer display in the app after the lock box and app communicate with each other. However, it will take between 2 and 72 hours for the yellow LED to stop displaying on the lock itself.



Jump contacts  
Contacts d'alimentation externe



### NOTICE DE LA PILE - COMMENT REMPLACER LA PILE

1. Un niveau de pile faible sera indiqué par email, par l'application ou par un voyant jaune sur le Select Access SMART.
2. Déverrouillez et ouvrez la porte du Select Access SMART.
3. En utilisant un tournevis plat, ouvrez le compartiment de la pile et retirez la pile.
4. Installez une nouvelle pile CR123A en vous assurant que la position des pôles négatif et positif soit dans la bonne direction, comme il est indiqué sur la porte du compartiment de la pile (voir dessin n°3).
5. Fermez le couvercle de la pile et resserrez la vis.

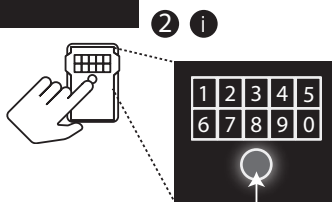
### NOTICE DE LA PILE – COMMENT DÉVERROUILLER AVEC UNE PILE EXTERNE

1. Un niveau de pile faible sera indiqué par email, par l'application ou par un voyant jaune sur le Select Access SMART.
2. Localisez les contacts d'alimentation externe au bas du Select Access SMART (voir dessin n°4).
3. Maintenez une nouvelle pile 9 volts sous le produit en appuyant les bornes positive (+) et négative (-) contre les contacts (voir dessin n°5), dans le sens indiqué au bas du boîtier de verrouillage (voir dessin n°4).
4. En maintenant la pile en place, et avec un appareil mobile autorisé à portée du Select Access SMART (se trouvant en mode déverrouillage par mode tactile), appuyez sur un bouton du clavier du Select Access SMART. Si la porte ne se déverrouille pas, ou si un appareil mobile autorisé n'est pas disponible, saisissez le code primaire sur le clavier du Select Access SMART; tout en maintenant la pile 9 volts en place.
5. Une fois le boîtier de verrouillage ouvert, installez une nouvelle pile CR123A. Veuillez noter qu'après l'installation d'une nouvelle pile, l'icône de pile faible ne sera plus affichée dans l'application, une fois que l'application et le boîtier de verrouillage auront communiqué entre eux. Cependant, il faudra compter entre 2 à 72 heures pour que le voyant lumineux jaune cesse de s'afficher sur le Select Access SMART.

1. Nehmen Sie den Select Access SMART und die Anleitungen aus der Verpackung.
2. Folgen Sie der unten stehenden Anleitung zum Öffnen der Tür von Select Access. Entfernen Sie dann nur die 4 Schrauben hinten in den Ecken im Inneren des Schlüsseltresors, um ihn aus der Verpackung zu nehmen.
3. Rufen Sie auf einem Android- oder iOS-Mobilgerät den App-Store auf, um die KOSTENLOSE App Master Lock Vault eLocks herunterzuladen. Überprüfen Sie die Kompatibilität Ihres Geräts auf der Website: <http://www.masterlock.com/masterlockvaultlocks/app-download-device-compatibility> (Anmerkung: Es gibt zwei verschiedene Master Lock Vault-Apps. Laden Sie die Master Lock Vault der Version eLocks herunter.)
4. Folgen Sie den Anweisungen, um sich einzuloggen oder erstellen Sie einen Master Lock Vault-Account.
5. In der Master Lock Vault eLocks-App drücken Sie "Schloss hinzufügen (+)".
6. Geben Sie auf Ihrem Mobilgerät den oben angegebenen **AKTIVIERUNGSCODE** ein, um den Select Access SMART zu registrieren und folgen Sie den Anleitungen, um das Mobilgerät mit dem Schloss zu verbinden. Sobald Ihr Schlüsseltresor registriert ist, wird er in der Schlossliste der App aufgeführt. Tippen Sie auf den Namen des Schlüsseltresors, um Zugriff auf die Angaben zum Schloss zu erhalten und zusätzliche Einstellungen verwalten zu können, den Zugangsverlauf aufrufen oder den Zugang mit Gästen teilen zu können. Sobald der **AKTIVIERUNGSCODE** eingegeben wurde, funktioniert der Try-Me-Code (0,0,0,0) nicht mehr.
7. Standardmäßig befindet sich Ihr Select Access SMART im Touch-Unlock-Modus, einem Modus, der das Entriegeln durch Berühren ermöglicht. Sie müssen nur auf eine Taste der Tastatur des Schlüsseltresors tippen, um ihn zu aktivieren und zu entriegeln. Wenn das Licht grün wird, können Sie ihn innerhalb von 5 Sekunden öffnen oder er wird sich wieder verriegeln. Das grüne Licht bedeutet, dass die Tür nun durch Ziehen geöffnet werden kann. (Anmerkung: Sie können die Kommunikationsreichweite zwischen Telefon und Schloss in den Einstellungen der App ändern. Nutzen Sie hierzu die Funktion zur Gerätekalibrierung.)

QUICK START – ENTPERREN MIT TASTATUR

1. Nehmen Sie den Select Access SMART und die Anleitungen aus der Verpackung.
2. Folgen Sie der unten stehenden Anleitung zum Öffnen der Tür von Select Access. Entfernen Sie dann nur die 4 Schrauben hinten in den Ecken im Inneren des Schlüsseltresors, um ihn aus der Verpackung zu nehmen.
3. Geben Sie den **PRIMÄR-CODE**, der sich in dem schwarzen Kasten oben befindet, über die Tastatur des Select Access SMART ein. (Anmerkung: Ziehen Sie nicht an der Tür, wenn Sie den Code eingeben und drücken Sie nicht auf die Löschtaste. (Siehe Illustration 2.) Die Eingabe des Primär-Codes löscht den Try-Me-Code.)
4. Wenn das Licht auf dem Select Access SMART grün wird, öffnen Sie ihn innerhalb von 5 Sekunden oder er wird sich wieder verriegeln.



Löschtaste

Anmerkung: Durch Drücken auf die Löschtaste werden alle Eingaben gelöscht und ein Neustart des Verfahrens erfolgt.

Knop WISSEN

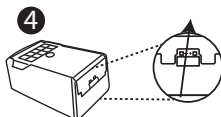
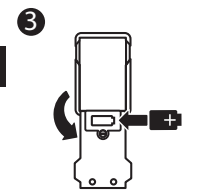
Let op: door op de knop WISSEN te drukken worden alle ingevoerde gegevens verwijderd en wordt het proces opnieuw opgestart.

BATTERIEANLEITUNG – BATTERIEWECHSEL

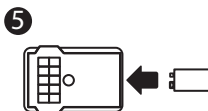
1. Ein niedriger Batteriestand wird per E-Mail-Benachrichtigung, über die App oder ein gelbes Licht auf dem Select Access SMART angezeigt.
2. Entriegeln und öffnen Sie den Select Access SMART.
3. Öffnen Sie mithilfe eines Flachschaubenziehers die Batteriefachtür und nehmen Sie die Batterie heraus.
4. Legen Sie eine neue CR123A-Batterie ein, achten Sie darauf, dass die Batterie mit den positiven und negativen Polen wie auf der Tür und dem Batteriefach angegeben richtig ausgerichtet ist (siehe Illustration 3).
5. Schließen Sie die Batteriefachtür und ziehen Sie die Schraube an.

BATTERIEANLEITUNG – ENTRIEGELUNG MIT EXTERNER BATTERIE

1. Ein niedriger Batteriestand wird per E-Mail-Benachrichtigung, über die App oder ein gelbes Licht auf dem Select Access SMART angezeigt.
2. Suchen Sie nach den Batteriekontakten für die externe Versorgung am Boden des Select Access SMART (siehe Illustration 4).
3. Halten Sie eine neue 9-Volt-Batterie unter das Produkt, mit den positiven (+) und negativen (-) Polen gegen die Kontakte für die externe Versorgung gepresst (siehe Illustration 5) und so ausgerichtet, wie es am Boden des Schlüsseltresors angegeben ist (siehe Illustration 4).
4. Halten Sie die Batterie in dieser Position und ein autorisiertes Mobilgerät im Touch-Unlock-Modus in Reichweite des Schlüsseltresors und drücken Sie nun auf irgendeine Taste auf der Tastatur des Schlüsseltresors. Wenn der Schlüsseltresor nicht entriegelt wird oder kein autorisiertes Mobilgerät verfügbar ist, geben Sie den Primär-Code über die Tastatur des Schlüsseltresors ein, während Sie die 9-Volt-Batterie in Position halten.
5. Wenn der Schlüsseltresor geöffnet ist, legen Sie eine neue CR123A-Batterie ein. Sie sollten wissen, dass nach dem Einlegen einer neuen Batterie das Symbol für einen niedrigen Batteriestand in der App nicht länger angezeigt wird, sobald der Schlüsseltresor und die App miteinander kommuniziert haben. Es wird jedoch zwischen 2 und 72 Stunden dauern, bis das gelbe LED-Licht nicht mehr auf dem Schlüsseltresor angezeigt wird.



Kontakte für die externe Energieversorgung



1. Haal de Select Access SMART en de instructies uit de verpakking.
2. Volg de instructies hieronder om de deur van de Select Access te openen. Verwijder daarna alleen de 4 schroeven in de hoeken binnen in de Select Access om hem uit de verpakking te halen.
3. Bezoek met uw Android of IOS apparaat de appstore om de GRATIS app Master Lock Vault eLocks te downloaden. Bezoek om de compatibiliteit van uw toestel te controleren: <http://www.masterlock.com/masterlockvaultlocks/app-download-device-compatibility> (Let op: er zijn twee apps Master Lock Vault. Download de versie Master Lock Vault eLocks.)
4. Volg de instructies om in te loggen of maak eerst een Master Lock Vault account aan.
5. Druk in de app Vault eLock van Master Lock op Een hangslot toevoegen (+).
6. Voer de **ACTIVERINGS-CODE** in die hierboven staat om de Select Access Smart te registreren en volg de instructies om uw mobiele apparaat met het slot te verbinden. Als de sleutelbox is geregistreerd, verschijnt hij in de lijst met sloten in de app. Toets op de naam van de sleutelbox om details over het slot te zien en de instellingen te beheren, de toegangsgeschiedenis te zien of de toegang met gasten te delen. Nadat de **ACTIVERINGS-CODE** is ingevoerd, werkt de code 'Try Me' (0,0,0,0) niet meer.
7. De Select Access Smart staat standaard in de modus 'Aanklikken om te ontgrendelen'. Raak elke willekeurige knop op het toetsenbord van de sleutelbox aan om hem te ontwaken en ontgrendelen. Open het slot als het lichtje groen wordt binnen 5 seconden, anders wordt het weer vergrendeld. Het groene lichtje betekent dat het deurtje nu kan worden geopend door eraan te trekken. (Let op: U kunt het communicatiebereik tussen uw telefoon en de sleutelbox wijzigen in de instellingen van het Kalibreer kenmerk van de app.)

QUICK START - ONTGRENDELN MET NUMERIEK TOETSENBORD

1. Haal de Select Access SMART en de instructies uit de verpakking.
2. Volg de instructies hieronder om de deur van de Select Access te openen. Verwijder daarna alleen de 4 schroeven in de hoeken binnen in de Select Access om hem uit de verpakking te halen.
3. Voer de **PRIMAIRE CODE** in, aangegeven in het zwarte vakje hierboven, op het toetsenbord van de Select Access SMART. (Let op: niet aan het deurtje trekken tijdens het invoeren van de code en niet op de knop WISSEN drukken (zie afbeelding 2). Het invoeren van de Primaire code vist de testcode 'Try me'.)
4. Open als het lichtje van de Select Access SMART groen wordt het deurtje binnen 5 seconden, anders wordt het weer vergrendeld.

BATTERIJ-INSTRUCTIES - DE BATTERIJ VERVANGEN

1. Een bijna lege batterij wordt aangegeven via e-mail, de app of een geel lichtje op de Select Access SMART.
2. Ontgrendel en open de Select Access SMART.
3. Open de batterijvakje met een platte schroevendraaier en haal de batterij eruit.
4. Plaats een nieuwe batterij CR123A en let er daarbij goed op dat de plus- en minkant van de batterij in de juiste richting zitten. (zie afbeelding 3)
5. Doe het batterijvakje weer dicht en draai de schroef aan.

BATTERIJ-INSTRUCTIES - MET EEN EXTERNE BATTERIJ ONTGRENDELN

1. Een bijna lege batterij wordt aangegeven via e-mail, de app of een geel lichtje op de Select Access SMART.
2. Lokaliseer de contactpunten van de batterij onder op de Select Access SMART (zie afbeelding 4).
3. Houd een nieuwe 9-volt batterij onder het product met de positieve (+) en negatieve (-) uiteinden tegen de contactpunten (zie afbeelding 5) in de richting die onder op de sleutelbox is aangegeven (zie afbeelding 4).
4. Houd de batterij op zijn plaats en druk met een geautoriseerd mobiel apparaat binnen bereik van de Select Access SMART (die zich in de modus Aanklikken om te ontgrendelen bevindt) op een willekeurige toets van de Select Access SMART. Als de sleutelbox niet opengaat of als er geen geautoriseerd mobiel apparaat beschikbaar is, voer dan de Primaire code in op het toetsenbord van de Select Access SMART, terwijl u de 9-volt batterij op zijn plaats houdt.
5. Plaats als de sleutelbox is geopend een nieuwe CR123A batterij. Let op: na het plaatsen van een nieuwe batterij wordt het icoontje Lege batterij niet meer afgebeeld in de app nadat de sleutelbox en de app met elkaar hebben gecommuniceerd. Het duurt echter tussen de 2 en 72 uur voordat het gele lichtje op de Select Access SMART zelf niet meer brandt.

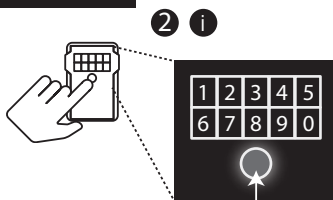
## ES INICIO RÁPIDO - DESBLOQUEAR CON UN DISPOSITIVO MÓVIL

1. Saque el Select Access SMART y las instrucciones del paquete.
2. Lea las siguientes instrucciones para abrir la Puerta del Select Access. Luego retire únicamente desde el interior los 4 tornillos situados en las esquinas de la parte trasera de la caja de seguridad, para sacarla del embalaje.
3. En su dispositivo móvil Android o iOS visite la tienda de aplicaciones (app store) para descargar la aplicación móvil Master Lock Vault eLocks GRATIS. Para verificar la compatibilidad de su dispositivo, visite: <http://www.masterlock.com/masterlockvaultelocks/app-download-device-compatibiliy>. (Nota: Hay dos aplicaciones móviles Master Lock Vault. Descargue la versión Master Lock Vault eLocks).
4. Inicie la aplicación y cree una cuenta, o inicie sesión en su cuenta existente de Master Lock Vault.
5. En la aplicación móvil Master Lock Vault eLocks, toque Add a Lock (+) (Añadir un candado).
6. Capture el **CÓDIGO DE ACTIVACIÓN** que aparece en el cuadro gris que está arriba en su dispositivo móvil para registrar el Select Access SMART. Una vez que su caja esté registrada, aparecerá en la lista de candados dentro de la aplicación. Toque el nombre de la caja para obtener acceso a sus detalles y administrar la configuración, ver la historia de accesos, o dar acceso a invitados. Una vez introducido el **CODIGO DE ACTIVACION**, el Modo de prueba "Try Me!" (0,0,0,0,0) dejará de funcionar.
7. Por defecto, el Select Access SMART está en modo de "tocar para desbloquear". Toque cualquier botón en el teclado de la caja para activarla y desbloquearla. Cuando la luz se ponga verde, ábrala en menos de 5 segundos o volverá a bloquearse. La luz verde indica que puede abrir la puerta jalándola. (Nota: Puede cambiar el rango de comunicación caja-telefono en la configuración de la aplicación, utilizando la función Device Calibration (Calibración del dispositivo)).



## INICIO RÁPIDO - ABRIR LA CAJA CON EL TECLADO

1. Saque el Select Access SMART y las instrucciones del paquete.
2. Lea las siguientes instrucciones para abrir la Puerta del Select Access. Luego retire únicamente desde el interior los 4 tornillos situados en las esquinas de la parte trasera de la caja de seguridad, para sacarla del embalaje.
3. Capture el **CÓDIGO PRINCIPAL**, que aparece en el recuadro negro que está arriba, en el teclado del Select Access SMART. (Nota: No jale la puerta mientras captura el código y no oprima el botón transparente (ver la ilustración 2). Al capturar el código principal borrará el código de demostración).
4. Cuando la luz de la caja se ponga verde, ábrala en menos de 5 segundos o volverá a bloquearse.



### Botón transparente

Nota: Oprimir el botón transparente borra todo lo capturado y reinicia el proceso.

### Pulsante "cancela".

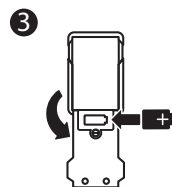
Nota: presmando el pulsante "cancela" si cancela tutto ciò che è stato inserito e il processo si riavvia.

## INSTRUCCIONES DE LA BATERÍA - CÓMO CAMBIAR LA BATERÍA

1. Recibirá un aviso de que la batería está baja por correo electrónico, en la aplicación móvil o con una luz amarilla en el Select Access SMART.
2. Desbloquee y abra la puerta del Select Access SMART.
3. Con un destornillador de cabeza plana abra la puerta del compartimento de la batería y saque la batería.
4. Instale una nueva batería CR123A, asegurándose de colocarla con los lados positivo y negativo en la posición correcta, según las indicaciones de la puerta y el compartimento de la batería. (Ver la ilustración 3)
5. Cierre la puerta de la batería y apriete el tornillo.

## INSTRUCCIONES DE LA BATERÍA - CÓMO DESBLOQUEAR CUANDO LA BATERÍA ESTÁ AGOTADA

1. Si la batería se agota mientras la puerta del Select Access SMART está cerrada, puede abrirla con una batería externa de 9 volts.
2. Localice los contactos de la batería en la parte inferior del Select Access SMART (ver la ilustración 4).
3. Coloque una batería nueva de 9 volts debajo de la caja con las terminales positiva (+) y negativa (-) tocando los contactos (ver la ilustración 5), en la orientación indicada en la parte inferior de la caja (ver la ilustración 4)
4. Mientras sostiene la batería en su lugar, y con un dispositivo móvil autorizado dentro del rango de la caja y en modo de "tocar para desbloquear", presione cualquier botón del teclado de la caja. Si la caja no se desbloquea, o si no tiene disponible un dispositivo móvil autorizado, capture el código principal en el teclado de la caja mientras sujeta la batería de 9 volts en su lugar.
5. Cuando la caja esté abierta, instale una nueva batería CR123A. Recuerde que después de instalar una batería nueva, el ícono de batería baja ya no aparecerá en la aplicación, después de que la aplicación y la caja se comuniquen entre sí. Sin embargo, la luz amarilla de la caja seguirá encendida durante un período de 2 a 72 horas.



## IT AVVIO RAPIDO: SBLOCCAGGIO TRAMITE DISPOSITIVO MOBILE

1. Prelevare la Select Access SMART e le istruzioni dalla confezione.
2. Seguire le istruzioni riportate di seguito per aprire la porta del Select Access. Svitare quindi dall'interno solo le 4 viti agli angoli, sulla parte posteriore, per rimuovere la cassetta di sicurezza dall'imballaggio.
3. Dal dispositivo mobile Android o iOS, visitare l'app-store per scaricare GRATUITAMENTE l'applicazione Master Lock Vault eLocks. Per verificare la compatibilità del dispositivo, visitare: <http://www.masterlock.com/masterlockvaultelocks/app-download-device-compatibilit>. (Nota: sono disponibili due app Master Lock Vault. Scaricare la versione Master Lock Vault eLocks.)
4. Seguire le indicazioni per il login oppure creare un account Master Lock Vault.
5. Nell'app Master Lock Vault eLocks, toccare Aggiungi lucchetto (+).
6. Inserire il **CODICE DI ATTIVAZIONE** visualizzato sopra per registrare la Select Access SMART, quindi seguire le istruzioni per connettere il dispositivo mobile al lucchetto. Una volta registrata, la cassetta di sicurezza per le chiavi risulterà nell'elenco dei lucchetti dell'app. Toccare il nome della cassetta di sicurezza alla quale si desidera accedere e completare le impostazioni, visualizzare lo storico degli accessi o condividere l'accesso con gli ospiti. Una volta inserito il **CODICE D'ATTIVAZIONE**, la modalità di prova "Try Me!" (0,0,0,0,0) non funzionerà più.
7. Per impostazione predefinita, la Select Access SMART è in modalità di sbloccaggio tattile. Toccare un pulsante qualsiasi sulla tastiera della cassetta di sicurezza per attivarla e sbloccarla. Quando la spia diventa verde, aprire la cassetta entro 5 secondi oppure si richiederà. La spia verde indica che ora è possibile aprire lo sportello tirandolo. (Nota: è possibile modificare l'area della portata di comunicazione della cassetta da bloccare telefonicamente nelle impostazioni dell'app, utilizzando la funzione di Calibratura del dispositivo.)

## AVVIO RAPIDO: SBLOCCAGGIO TRAMITE TASTIERA NUMERICA

1. Rimuovere la Select Access SMART e le istruzioni dalla confezione.
2. Seguire le istruzioni riportate di seguito per aprire la porta del Select Access. Svitare quindi dall'interno solo le 4 viti agli angoli, sulla parte posteriore, per rimuovere la cassetta di sicurezza dall'imballaggio.
3. Inserire il **CODICE PRIMARIO**, che si vede nella casella nera in alto, servendosi della tastiera della Select Access SMART. (Nota: non tirare lo sportello mentre si inserisce il codice e non premere il pulsante "cancella", vedere la figura; 2) Inserendo il Codice primario si cancella il dice di Prova.)
4. Quando la spia della Select Access SMART diventa verde, aprire la cassetta entro 5 secondi oppure si richiederà.

## ISTRUZIONI PER LA BATTERIA - COME SI SOSTITUISCE LA BATTERIA

1. Il sistema notifica che la batteria è scarica tramite un'email, tramite l'app o con una spia gialla sulla Select Access SMART.
2. Sbloccare e aprire la Select Access SMART.
3. Con un cacciavite a testa piatta, aprire il vano della batteria e rimuovere la batteria.
4. Inserire una batteria CR123A nuova, accertandosi di posizionarla con i lati positivo e negativo orientati nella direzione giusta, come indicato sullo sportello e nel vano della batteria (vedi figura 3).
5. Chiudi il vano.

## ISTRUZIONI PER LA BATTERIA - COME SI ESEGUE LO SBLOCCAGGIO CON UNA BATTERIA ESTERNA

1. Il sistema notifica che la batteria è scarica tramite un'email, tramite l'app o con una spia gialla sulla Select Access SMART.
2. Collocare i contatti di alimentazione della batteria nella parte inferiore della Select Access SMART (vedi figura 4).
3. Tenere una batteria nuova da 9 volt sotto il prodotto, con i terminali positivo (+) e negativo (-) premuti contro i contatti (vedi figura 5), attenendosi all'orientamento indicato nella parte inferiore della cassetta di sicurezza (vedi figura 4).
4. Tenendo la batteria in posizione e con un dispositivo mobile abilitati entro la portata di comunicazione della cassetta di sicurezza, in modalità di sbloccaggio tattile, premere un pulsante qualsiasi sulla tastiera della cassetta. Se la cassetta di sicurezza non si sblocca o se non si ha a disposizione un dispositivo abilitato, inserire il codice primario utilizzando la tastiera della cassetta di sicurezza, tenendo in posizione la batteria da 9 volt.
5. Una volta aperta la cassetta di sicurezza, inserire una nuova batteria CR123A. Ricordare che dopo avere inserito una batteria nuova, l'icona della batteria scarica non viene più visualizzata nell'app nel momento in cui la cassetta di sicurezza e l'app riprendono la comunicazione. Tuttavia la spia gialla resterà accesa ancora da 2 a 72 ore.

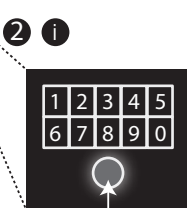
1. Retire o Select Access SMART e as instruções da embalagem.
2. Siga as instruções abaixo para abrir a porta do Select Access. Depois desapeerte apenas os 4 parafusos do interior do Select Access para o retirar da embalagem.
3. No telemóvel Android ou iOS, vá à loja de aplicações para transferir a aplicação GRATUITA Master Lock Vault eLocks. Para verificar a compatibilidade do seu dispositivo, vá a: <http://www.masterlock.com/masterlockvaultelocks/app-download-device-compatibility> Nota: Existem duas aplicações Master Lock Vault. Transfira a Master Lock Vault versão eLocks.)
4. Lance a aplicação e crie depois uma conta ou abra uma sessão na sua conta Master Lock Vault existente
5. Na aplicação Vault eLock de Master Lock, carregue em Adicionar um cadeado (+).
6. No seu telemóvel, introduza o **CÓDIGO DE ATIVAÇÃO** indicado no quadro cinzento para registar o Select Access SMART. Depois de registar a unidade de bloqueio, aparecerá na lista dos cadeados, na aplicação. Carregue no nome da unidade de bloqueio para aceder aos dados do cadeado e gerar as configurações adicionais, ver o historial de acesso ou partilhar o acesso com convidados. Depois de introduzido o **CÓDIGO DE ATIVAÇÃO**, o código de teste "Try Me!" (0,0,0,0,0) deixará de funcionar.
7. O seu Select Access SMART está predefinido para modo de bloqueio através de modo táctil. Toque em qualquer botão do teclado da unidade de bloqueio para a ativar e desbloquear. Quando o indicador luminoso verde se acende, abra-a no prazo de 5 segundos, caso contrário voltará a bloquear. O indicador luminoso verde significa que a porta pode agora ser aberta se a puxar. (Nota: Pode modificar o alcance de comunicação entre o telefone e a unidade de bloqueio a partir da funcionalidade de calibragem da aplicação.)



1. Αφαιρέστε το σύστημα Select Access SMART και τις οδηγίες από τη συσκευασία.
2. Ακολουθήστε τις παρακάτω οδηγίες για να ανοίξετε την πόρτα του Select Access. Έπειτα, αφαιρέστε μόνο τις 4 βίδες που βρίσκονται στις γωνίες, από το εσωτερικό της πίσω πλευράς του κουτιού της κλειδαριάς, για να το βγάλετε από τη συσκευασία.
3. Από φορητή συσκευή Android ή iOS, επισκεφτείτε το κατάστημα εφαρμογών για να κατεβάσετε τη ΔΩΡΕΑΝ εφαρμογή Master Lock Vault eLocks. Για να ελέγξετε τη συμβατότητα της συσκευής σας, επισκεφτείτε τη διεύθυνση: <http://www.masterlock.com/masterlockvaultelocks/app-download-device-compatibility>. (Σημείωση: Υπάρχουν δύο εφαρμογές Master Lock Vault. Κατεβάστε την εφαρμογή Master Lock Vault έκδοση eLocks.)
4. Ακολουθήστε τις οδηγίες για να συνδεθείτε ή για να δημιουργήσετε ένα λογαριασμό Master Lock Vault.
5. Στην εφαρμογή Master Lock Vault eLocks, πιέστε το κουμπί Add a Lock (Προσθήκη λουκέτου) (+).
6. Εισαγάγετε τον ΚΩΔΙΚΟ ΕΝΕΡΓΟΠΟΙΗΣΗΣ που εμφανίζεται παραπάνω για να καταχωρήσετε το Select Access SMART και ακολουθήστε τις οδηγίες για να συνδέσετε τη φορητή συσκευή με το λουκέτο. Μόλις καταχωρήσετε την κλειδοθήκη ασφαλείας σας, θα εμφανίζεται στη λίστα Lock List (Λίστα Λουκέτων) της εφαρμογής. Πιέστε στο όνομα της κλειδοθήκης ασφαλείας για να μεταβείτε στα στοιχεία του λουκέτου, καθώς και για να διαχειριστείτε πρόσθετες ρυθμίσεις, να προβάλτε το ιστορικό πρόσβασης ή για να μοιραστείτε την πρόσβαση με επισκέπτες της επιλογής σας. Αφού καταχωρήσετε τον ΚΩΔΙΚΟ ΕΝΕΡΓΟΠΟΙΗΣΗΣ, η κατάσταση «Try Me!» (0,0,0,0,0) παύει να λειτουργεί.
7. Το Select Access SMART είναι εργοστασιακά ρυθμισμένο σε κατάσταση λειτουργίας Touch Unlock (Ξεκλειδίωμα με πάτημα κουμπιού). Πιέστε οποιοδήποτε κουμπί στο πληκτρολόγιο της κλειδοθήκης ασφαλείας για να την ενεργοποιήσετε και να την ξεκλειδώσετε. Όταν η φωτεινή λυχνία γίνει πράσινη, θα πρέπει να την ανοίξετε εντός 5 δευτερολέπτων, διαφορετικά θα ασφαλίσει ξανά. Η φωτεινή πράσινη λυχνία υποδεικνύει ότι μπορείτε πλέον να ανοίξετε την πόρτα τραβώντας την. (Σημείωση: Μπορείτε να αλλάξετε το εύρος επικοινωνίας τηλεφώνου και κλειδοθήκης ασφαλείας στις ρυθμίσεις της εφαρμογής, χρησιμοποιώντας τη λειτουργία Βαθμολόγηση Συσκευής.)

INICIAÇÃO RÁPIDA – DESBLOQUEIO POR TECLADO DIGITAL

1. Retire o Select Access SMART e as instruções da embalagem.
2. Siga as instruções abaixo para abrir a porta do Select Access. Depois desapeerte apenas os 4 parafusos do interior do Select Access para o retirar da embalagem.
3. Introduza o **CÓDIGO PRIMÁRIO** indicado na casa preta acima no teclado do Select Access SMART. (Nota: Não puxe a porta durante a introdução do código e não carregue no botão "ELIMINAR" (ver desenho n.º 2). A introdução do código primário eliminará o código de teste "Try Me".)
4. Quando o indicador luminoso verde se acende, abra a porta do Select Access SMART nos 5 segundos seguintes, caso contrário bloqueará.



Botão "ELIMINAR"

Nota: Carregar no botão "ELIMINAR" elimina tudo o que introduziu e inicia o processo.

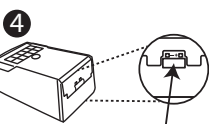
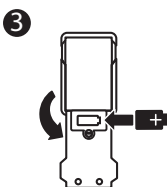
**Κουμπί απαλοιφής**  
Σημείωση: Αν πιέσετε το κουμπί απαλοιφής, όλα τα στοιχεία που εισαγάγετε διαγράφονται και γίνεται επανεκκίνηση της διαδικασίας.

INSTRUÇÕES DA PILHA – COMO SUBSTITUIR A PILHA

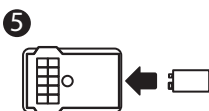
1. Um nível de pilha fraco será indicado por e-mail, pela aplicação ou por um indicador luminoso amarelo no Select Access SMART.
2. Desbloqueie e abra a porta do Select Access SMART.
3. Com uma chave de fendas plana, abra o compartimento da pilha e remova-a.
4. Coloque uma nova pilha CR123A certificando-se de que a posição dos polos negativo e positivo está no sentido correto, conforme indicado na porta do compartimento da pilha (ver desenho n.º 3).
5. Feche a tampa da pilha e volte a apertar o parafuso.

INSTRUÇÕES DA PILHA – COMO DESBLOQUEAR COM UMA PILHA EXTERNA

1. Se a pilha ficar gasta enquanto usa o Select Acces SMART, pode compensar utilizando uma pilha de 9 volts externa.
2. Localize os contactos de alimentação externa por baixo do Select Access SMART (ver desenho n.º 4).
3. Mantenha uma nova pilha de 9 volts por baixo do produto carregando nos bornes positivo (+) e negativo (-) contra os contactos (ver desenho n.º 5), no sentido indicado por baixo da unidade de bloqueio (ver desenho n.º 4).
4. Ao manter a pilha no sítio, e com um telemóvel autorizado ao alcance do Select Access SMART (que se encontre em modo de bloqueio através de modo táctil), carregue num botão do teclado do Select Access SMART. Se a porta não desbloquear ou se um telemóvel autorizado não estiver disponível, introduza o código primário no teclado do Select Access SMART mantendo a pilha de 9 volts no sítio.
5. Quando a unidade de bloqueio estiver aberta, instale uma nova pilha CR123A. Observe que após a instalação de uma nova pilha, o ícone de pilha fraca deixará de aparecer na aplicação, uma vez que a aplicação e a unidade de bloqueio terão comunicado entre elas. No entanto, há que aguardar entre 2 a 72 horas para que o indicador luminoso amarelo pare de aparecer no Select Access SMART.



Contactos de alimentação externa  
Επαφές εξωτερικής τροφοδοσίας



ΣΥΝΤΟΜΕΣ ΟΔΗΓΙΕΣ – ΞΕΚΛΕΙΔΩΜΑ ΑΠΟ ΤΟ ΑΡΙΘΜΗΤΙΚΟ ΠΛΗΚΤΡΟΛΟΓΙΟ

1. Αφαιρέστε το σύστημα Select Access SMART και τις οδηγίες από τη συσκευασία. Ακολουθήστε τις παρακάτω οδηγίες για να ανοίξετε την πόρτα του Select Access. Έπειτα, αφαιρέστε μόνο τις 4 βίδες που βρίσκονται στις γωνίες, από το εσωτερικό της πίσω πλευράς του κουτιού της κλειδαριάς, για να το βγάλετε από τη συσκευασία.
2. Εισαγάγετε τον Πρωτεύοντα Κωδικό, στο μαύρο πλαίσιο παραπάνω, στο πληκτρολόγιο του Select Access SMART. (Σημείωση: Μην τραβήξετε την πόρτα κατά την καταχώρηση του κωδικού και μην πιέσετε το κουμπί απαλοιφής. (βλ. εικόνα 2) Με την καταχώρηση του Πρωτεύοντα Κωδικού, ο κωδικός δοκιμής Try Me θα διαγραφεί.)
3. Όταν η φωτεινή λυχνία του Select Access SMART γίνει πράσινη, θα πρέπει να ανοίξετε την κλειδοθήκη εντός 5 δευτερολέπτων, διαφορετικά θα ασφαλίσει ξανά.

ΟΔΗΓΙΕΣ ΓΙΑ ΤΗΝ ΜΠΑΤΑΡΙΑ – ΑΝΤΙΚΑΤΑΣΤΑΣΗ ΜΠΑΤΑΡΙΑΣ

1. Μια ειδοποίηση μέσω email, η εφαρμογή ή η φωτεινή λυχνία που γίνεται κίτρινη στο Select Access SMART σας ενημερώνει για τη χαμηλή στάθμη μπαταρίας.
2. Ξεκλειδώστε και ανοίξετε το Select Access SMART.
3. Χρησιμοποιώντας ένα πλακέ κατσαβίδι, ανοίξετε το πορτάκι της θήκης μπαταρίας και αφαιρέστε την μπαταρία.
4. Τοποθετήστε μια καινούρια μπαταρία CR123A και βεβαιωθείτε ότι ο θετικός και ο αρνητικός πόλος της μπαταρίας είναι στη σωστή κατεύθυνση σύμφωνα με τις ενδείξεις στο πορτάκι και τη θήκη μπαταρίας (βλ. εικόνα 4).
5. Κλείστε το πορτάκι της θήκης μπαταρίας και σφίξτε τη βίδα.

ΟΔΗΓΙΕΣ ΓΙΑ ΤΗΝ ΜΠΑΤΑΡΙΑ – ΞΕΚΛΕΙΔΩΜΑ ΜΕ ΕΞΩΤΕΡΙΚΗ ΜΠΑΤΑΡΙΑ

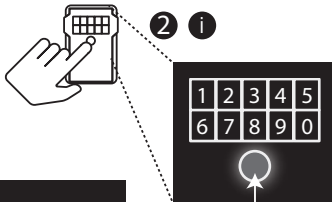
1. Μια ειδοποίηση μέσω email, η εφαρμογή ή η φωτεινή λυχνία που γίνεται κίτρινη στο Select Access SMART σας ενημερώνει για τη χαμηλή στάθμη μπαταρίας.
2. Εντοπίστε τις επαφές εξωτερικής τροφοδοσίας μπαταρίας στο κάτω μέρος του Select Access SMART (βλ. εικόνα 2).
3. Κρατήστε μια καινούρια μπαταρία 9 volt κάτω από το προϊόν πιέζοντας το θετικό (+) και τον αρνητικό (-) ακροδέκτη πάνω στις επαφές εξωτερικής τροφοδοσίας (βλ. εικόνα 3), προς την κατεύθυνση που υποδεικνύεται στο κάτω μέρος της κλειδοθήκης ασφαλείας (βλ. εικόνα 2).
4. Ενώ κρατάτε στην προβλεπόμενη θέση την μπαταρία και με εξουσιοδοτημένη φορητή συσκευή η οποία βρίσκεται εντός του εύρους επικοινωνίας με την κλειδοθήκη ασφαλείας και είναι ρυθμισμένη στη λειτουργία απαρόφληξης με πάτημα, πιέστε οποιοδήποτε κουμπί στο πληκτρολόγιο της κλειδοθήκης ασφαλείας. Αν η κλειδοθήκη ασφαλείας δεν ξεκλειδώνει ή αν δεν υπάρχει διαθέσιμη εξουσιοδοτημένη φορητή συσκευή, εισαγάγετε τον Πρωτεύοντα Κωδικό στο πληκτρολόγιο της κλειδοθήκης ασφαλείας ενώ συνεχίζετε να κρατάτε στην προβλεπόμενη θέση την μπαταρία 9 volt.
5. Μόλις η κλειδοθήκη ασφαλείας ανοίξει, τοποθετήστε μια καινούρια μπαταρία CR123A. Λάβετε υπόψη σας ότι, μετά την τοποθέτηση καινούριας μπαταρίας και εφόσον υπάρξει επικοινωνία μεταξύ της κλειδοθήκης ασφαλείας και της εφαρμογής, το εικονίδιο χαμηλής μπαταρίας δεν θα εμφανίζεται πλέον στην εφαρμογή. Ωστόσο, θα χρειαστούν από 2 έως 24 ώρες, μέχρι να σβήσει η κίτρινη λυχνία LED στην κλειδοθήκη ασφαλείας.

## NO HURTIGSTART – LÅS OPP MED MOBILTELEFON

1. Fjern Select Access SMART & instruksjoner fra pakken.
2. Følg instruksjonene under for å åpne Select Access-døren. Fjern deretter kun de fire skruene i hjørnene fra innsiden av boksen for å fjerne den fra emballasjen.
3. På din Android eller iOS-mobiltelefon, gå inn på din app store for å laste ned Master Lock Vault eLocks-appen GRATIS. For å sjekke at ditt apparat er kompatibel, gå inn på: <http://www.masterlock.com/masterlockvaultelocks/app-download-device-compatibility>. (NB: Det finnes to Master Lock Vault-apper. Last ned Master Lock Vault eLocks-versjonen.)
4. Følg anvisningene for innlogging eller opprettelse av en Master Lock Vault-konto.
5. I Master Lock Vault eLocks-appen, berør Føy til en lås (Add a Lock) (+).
6. Tast inn AKTIVERINGSKODEN som vises over for å registrere Select Access SMART & følg instruksjonene for å koble mobilen til låsen. Med en gang din nøkkelboks er registrert, vil den vises i Låselisten inne i appen. Berør navnet på nøkkelboksen for å få adgang til låsedetaljene og styre ekstra innstillinger, se tilgangshistorikken, eller dele med gjester. Når AKTIVERINGSKODEN har blitt tastet inn, vil ikke "Try Me!"-modus (0,0,0,0,0) lenger virke.
7. Som standard vil din Select Access SMART være i Touch Unlock-modus. Berør en hvilken som helst knapp på tastaturet til nøkkelboksen for å låse den opp. Når lyset lyser grønt, åpne opp innen fem sekunder. Etter det vil låsen låses igjen. Det grønne lyset betyr at døren kan åpnes ved at man trekker i den. (NB: Du kan endre telefon-til-lås kommunikasjonen i app-innstillingene, ved hjelp av spesifikasjonen Apparatkalibrering.)

## HURTIGSTART – OPLÅSNING MED TALLTASTATUR

1. Fjern Select Access SMART & instruksjoner fra pakken. Følg instruksjonene under for å åpne Select Access-døren. Fjern deretter kun de fire skruene i hjørnene fra innsiden av boksen for å fjerne den fra emballasjen.
2. Tast primærkoden, som du finner i den sorte boksen over, inn på tastaturet til Select Access SMART. (NB: Mens du taster inn koden, må du ikke trekke i døren, og heller ikke trykke på sletteknappen. (se illustrasjon 2). Inntasting av primærkoden vil slette Prøv Meg-koden.
3. Når lyset på Select Access SMART lyser grønt, åpne opp innen fem sekunder. Etter det vil låsen låses igjen.



### Sletteknapp

NB: Dersom man trykker på sletteknappen, vil alle inntastinger slettes, og prosessen starter opp på nytt.

### Clear-knappen

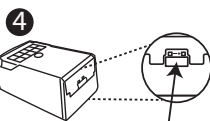
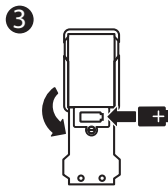
Bemerk: Et tryk på Clear-knappen vil slette alle inntastninger og genstarte prosessen.

## BATTERI-INSTRUKSJONER – HVORDAN SKIFTE BATTERI

1. Svakt batteri vil bli indikert gjennom en e-postmelding, appen, eller med et gult lys på Select Access SMART.
2. Lås opp og åpne Select Access SMART.
3. Bruk en flathodet skrutrekker, åpne opp batterirummet og fjern batteriet.
4. Installer et nytt CR123A-batteri, og påse at pluss- og minuspolene er vendt i den retningen som vises på batterirumdekslet. (Se illustrasjon 4).
5. Lukke batteridekselet, og stram til skruen.

## BATTERI-INSTRUKSJONER – HVORDAN LÅSE OPP MED ET EKSTERNT BATTERI

1. Svakt batteri vil bli indikert gjennom en e-postmelding, appen, eller med et gult lys på Select Access SMART.
2. Lokaliser batterikontaktene på bunnen av Select Access SMART (se illustrasjon 2).
3. Hold et nytt 9-volts batteri under produktet med den positive (+) og den negative (-) polen trykket mot kontaktene (se illustrasjon 3), orientert slik som indikert på bunnen av låseboksen (se illustrasjon 3).
4. Mens du holder batteriet på plass, og med en autorisert mobiltelefon innen rekkevidde for låsehuset, og med systemet i Touch Unlock-modus, trykk på en av tastene på låsehuset. Dersom låsehuset ikke låses opp, eller dersom en autorisert mobil ikke er tilgjengelig, tast inn primærkoden på låsehusets tastatur mens du holder 9-voltbatteriet på plass.
5. Når låsen er åpen, installer et nytt CR123A-batteri. Bemerk at etter installering av nytt batteri, vil ikke symbolet for svakt batteri vises i appen etter at låsehuset og appen kommuniserer med hverandre. Men det gule lyset på selve låsen, vil bruke mellom 2 og 24 timer på å slutte å lyse.



### Kontakter Eksterne el-kontakter



## DK HURTIG START – OPLÅSNING MED MOBIL ENHED

1. Tag Select Access SMART & og brugsanvisningen ud af emballagen.
  2. Følg anvisningerne nedenfor for at åbne døren til Select Access. Tag dernæst kun de 4 skruer inde i Select Acces ud for at tage boksen ud af emballagen.
  3. På din Android eller iOS mobil enhed, gå til app store og hent den GRATIS Master Lock Vault eLocks-app.
- For at tjekke din enheds kompatibilitet, besøg: <http://www.masterlock.com/masterlockvaultelocks/app-download-device-compatibility>. (Bemærk: Der findes to Master Lock Vault apps. Download Master Lock Vault eLocks versionen.)
4. Følg anvisningerne for at logge på eller opret en Master Lock Vault-konto.
  5. I Master Lock Vault eLocks app'en, tryk på Tilføj en Lås (+).
  6. Indtast AKTIVERINGSKODEN vist ovenfor for at registrere Select Access SMART og følg anvisningerne for at forbinde den mobile enhed med låsen. Når din nøgleboks er registreret, vil den blive vist i app'ens liste over låse. Rør ved nøgleboksens navn for at få adgang til de nærmere detaljer om låsen og forvalte yderligere indstillinger, se historik over adgang eller dele adgang med gæster. Når AKTIVERINGSKODEN er indtastet, fungerer prøvekode "Try Me!" (0,0,0,0,0) ikke mere.
  7. I standard er Select Access SMART i funktion med oplåsning ved berøring. Rør ved en vilkårlig knap på nøgleboksens tastatur for at vække den og låse den op. Når indikatoren lyser grønt, skal du åbne inden for 5 sekunder, ellers vil den låse igen. Det grønne lys betyder, at nu er det muligt at åbne døren ved at trække i den. (Bemærk: Du kan change ændre rækkevidden af kommunikationen mellem telefon og nøgleboks i app'ens kalibreringsindstillinger.)

## HURTIG START – OPLÅSNING MED NUMERISK TASTATUR

1. Tag Select Access SMART & og brugsanvisningen ud af emballagen. Følg anvisningerne nedenfor for at åbne døren til Select Access. Tag dernæst kun de 4 skruer inde i Select Acces ud for at tage boksen ud af emballagen.
2. Indtast den PRIMÆRE KODE, der er anført i det sorte felt ovenfor på tastaturet til Select Access SMART. (Bemærk: Træk ikke i døren, mens du indtaster koden og tryk ikke på Clear-knappen. (se tegning 2). Indtastning af den Primære Kode vil slette Try Me koden.)
3. Når indikatoren lyser grønt på Select Access SMART, skal du åbne inden for 5 sekunder, ellers vil den låse igen.

## VEJLEDNING TIL BATTERI – SÅDAN UDSKIFTES BATTERIET

1. Lavt batteri vil blive meddelt med en e-mail, via app'en eller med en gul indikator på Select Access SMART.
2. Oplås og åbn Select Access SMART.
3. Brug en flad skruetrækker til at åbne batterirummet og tag batteriet ud.
4. Isæt et nyt CR123A batteri, sørg for at det vender rigtigt med positiv og negativ pol i den rigtige retning som vist på batterirummets dør. (Se tegning 4).
5. Luk batterirummet og stram skruen til igen.

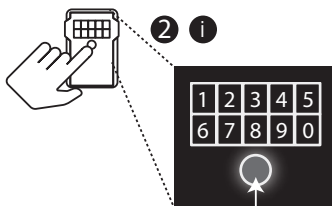
## ANVISNINGER OM BATTERI – SÅDAN LÅSER MAN OP MED ET EKSTERNT BATTERI

1. Lavt batteri vil blive meddelt med en e-mail, via app'en eller med en gul indikator på Select Access SMART.
2. Lokaliser batteriets udvendige el-kontakter under Select Access SMART (se tegning 2).
3. Hold et nytt 9-volt batteri under produktet med den positive (+) og den negative (-) pol trykket ind mod kontaktene (se tegning 3), i den retning der er vist på nøgleboksens underside (se tegning 2).
4. Mens du holder batteriet på plads - og du har en autoriseret mobil enhed indenfor nøgleboksens rækkevidde og nøgleboksen er i funktion med oplåsning ved berøring - tryk på en vilkårlig knap på nøgleboksen. Hvis nøgleboksen ikke åbner, eller en autoriseret mobil ikke er tilgængelig, indtast den Primære Kode på nøgleboksen; samtidig med at du holder 9-volt batteriet på plads.
5. Når nøgleboksen er åbnet, isæt et nyt CR123A batteri. Bemærk venligst, at efter isætning af et nyt batteri, vil ikonet for lavt batteri ikke mere blive vist i app'en, efter at nøgleboksen og app'en har kommunikeret med hinanden. Det vil dog tage mellem 2 og 24 timer, før den gule LED vil holde op med at lyse på selve nøgleboksen.

1. Ta ur Select Access SMART och bruksanvisningen från förpackningen.
2. Följ instruktionerna nedan för att öppna dörren till Select Access. Skruva sedan loss endast de 4 skruvarna på insidan av Select Access för att avlägsna den från förpackningen.
3. På din Android- eller iOS-mobil, besök App Store för att ladda ner Master Lock Vault eLocks appen GRATIS. För att kontrollera din enhets kompatibilitet, besök: <http://www.masterlock.com/masterlockvaultelocks/app-download-device-compatibility>. (OBS: Det finns två Master Lock Vault appar. Ladda ned versionen Master Lock Vault eLocks.)
4. Följ instruktionerna för att logga in på, eller skapa, ett Master Lock Vault-konto.
5. I Master Lock Vault elock-appen, tryck på Lägg till ett Lås (+).
6. Ange AKTIVERINGSKODEN som visas ovan för att registrera Select Access SMART och följ instruktionerna för att ansluta mobilen. När nyckelförvaringsboxen är registrerad kommer den att visas i appens lästlista. Tryck på namnet på nyckelförvaringsboxen för att få tillgång till lästdetaljer och utföra ytterligare inställningar, visa åtkomsthistorik, eller dela tillgång med gäster. När AKTIVERINGSKODEN har angetts kommer koden "Try Me!" (0,0,0,0,0) inte längre att fungera.
7. Som standard är din Select Access SMART i läget upplåsning via pekskärm. Tryck på valfri knapp på knappsatsen för nyckelförvaringsboxen för att aktivera och låsa upp den. När lampan lyser grön måste du öppna inom 5 sekunder. Annars läses den på nytt. Den gröna lampan innebär att dörren nu kan öppnas genom att dra i den. (Obs! Du kan ändra räckvidden för kommunikationen mellan telefonen och boxen i appens inställningar genom att använda kalibreringsfunktionen.)

SNABBSTART – LÅSA UPP MED SIFFERKNAPPARNA

1. Ta ur Select Access SMART och bruksanvisningen från förpackningen. Följ instruktionerna nedan för att öppna dörren till Select Access. Skruva sedan loss endast de 4 skruvarna på insidan av Select Access för att avlägsna den från förpackningen.
2. Ange den primära koden som visas i den svarta lådan ovan, på knappsatsen för Select Access SMART. (OBS: Dra inte i dörren vid kodinmatning och tryck inte på knappen "Radera" (se figur 2). Inmatning av den primära koden raderar testkoden "Try me".)
3. När lampan på Select Access SMART lyser grön måste du öppna inom 5 sekunder. Annars läses den på nytt.



Radera-knapp

OBS! Om du trycker på "Radera"-knappen raderas alla inmatningar och processen startas om.

Tyhjennypainike

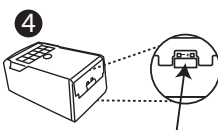
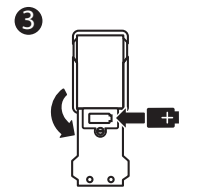
Huomaa: Tyhjennypainikkeen painaminen poistaa kaikki syötteet ja käynnistää prosessin alusta.

BATTERIINSTRUKTIONER – BYTA BATTERI

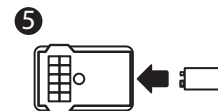
1. Låg batterinivå anges via e-post, appen, eller av en gul lampa på Select Access SMART.
2. Lås upp och öppna Select Access SMART.
3. Med hjälp av en skruvmejsel för spårskruv, öppna batteriluckan och ta ut batteriet.
4. Sätt i ett nytt CR123A batteri och se till att placera batteriet med dess positiva och negativa poler åt rätt håll såsom anges på luckan och batterifacket (se figur 4).
5. Stäng batteriluckan och dra åt skruven.

BATTERIINSTRUKTIONER – LÅSA UPP MED ETT EXTERNT BATTERI

1. Låg batterinivå anges via e-post, appen, eller av en gul lampa på Select Access SMART.
2. Leta reda på de externa strömkontaktarna på undersidan av Select Access SMART (se figur 2).
3. Håll ett nytt 9-volts batteri under produkten genom att trycka de positiva (+) och negativa (-) polerna mot kontaktarna (se figur 3), i den riktning som visas längst ner på nyckelförvaringsboxen (se figur 2).
4. Medan batteriet hålls på plats, och med en godkänd mobil inom räckhåll för nyckelförvaringsboxen samt i läget för upplåsning via pekskärm, tryck på valfri knapp på knappsatsen till nyckelförvaringsboxen. Om dörren inte läses upp, eller om en godkänd mobil inte finns tillgänglig, ange den primära koden på knappsatsen till nyckelförvaringsboxen medan 9-volts batteriet hålls på plats.
5. Efter att ha öppnat nyckelförvaringsboxen, sätt i ett nytt CR123A batteri. Observera att när du har satt i ett nytt batteri kommer batteriikonen inte längre att visas i appen när appen och nyckelförvaringsboxen kommunicerar med varandra. Det kommer dock att ta mellan två och 24 timmar innan den gula lysdioden försvinner från själva läset.



Externa strömkontaktar  
Virtakoskettimet



1. Ota Select Access SMART ja sen käyttöohjeet pakkauksesta.
2. Select Accessin ovi avataan alla olevia ohjeita noudattaen. Poista sen jälkeen 4 ruuvia kulumista lukittavan kotelon takaseinän sisäpuolelta, jolloin se irtoaa pakkauksesta.
3. Lataa ILMAINEN Master Lock Vault eLocks -sovellus Android- tai iOS-mobiililaitteellesi sovelluskaupasta. Voit tarkistaa laitteesi yhteensopivuuden osoitteesta <http://www.masterlock.com/masterlockvaultelocks/app-download-device-compatibility>. (Huomaa: Master Lock Vault -sovelluksia on kaksi. Lataa laitteellesi Master Lock Vault eLocks -versio.)
4. Noudata kehoitteita kirjautua Master Lock Vault -tiilille tai perustaa sellainen.
5. Kosketa Master Lock Vault eLocks -sovelluksessa kohtaa Lisää lukko (+) [Add a Lock (+)].
6. Syötä edellä näkyvä AKTIVOINTIKOODI, niin voit rekisteröidä Select Access SMARTin, ja yhdistä mobiililaitte lukkoon ohjeiden mukaisesti. Kun lukittava avainkotelosi on rekisteröity, se näkyy sovelluksen Lukkuasettelossa [Lock List]. Kosketa lukittavan avainkotelon nimeä, niin pääset muokkaamaan lukon tietoja ja hallitsemaan lisäasetuksia, katsomaan avauksistoriaa tai jakamaan pääsyn vieraille. Kun AKTIVOINTIKOODI on syötetty, kokeilukoodi "Try Me!" (0,0,0,0,0) ei enää toimi.
7. Select Access SMART on oletusarvoisesti Avaa koskettamalla [Touch Unlock] -tilassa. Kun kosketat lukittavan kotelon näppäimistöä mitä tahansa painiketta, lukko herää ja lukitus avautuu. Kun valo muuttuu vihreäksi, avaa ovi 5 sekunnin kuluessa. Muussa tapauksessa se lukittuu uudelleen. Vihreä valo tarkoittaa, että ovi voidaan avata vetämällä. (Huomaa: Voit muuttaa puhelimella lukittavan kotelon tiedonsiirtoalueetta sovelluksen asetuksissa Laitteen kalibrointi [Device Calibration] -kohdasta.)

PIKAKÄYTTÖOPAS – LUKITUKSEN VAPAUTUS NUMERONÄPPÄIMISTÖSTÄ

1. Ota Select Access SMART ja sen käyttöohjeet pakkauksesta. Select Accessin ovi avataan alla olevia ohjeita noudattaen. Poista sen jälkeen 4 ruuvia kulumista lukittavan kotelon takaseinän sisäpuolelta, jolloin se irtoaa pakkauksesta.
2. Syötä pääkoodi yllä olevasta mustasta kehyksestä Select Access SMARTin näppäimistöllä. (Huomaa: Älä vedä ovea, kun syötät koodia, äläkä paina tyhjennyspainiketta (katso kuva 2). Pääkoodin syöttäminen poistaa kokeilukoodin [Try Me].)
3. Kun Select Access SMARTin valo muuttuu vihreäksi, avaa ovi 5 sekunnin kuluessa. Muussa tapauksessa se lukittuu uudelleen.

PARISTOA KOSKEVAT OHJEET – PARISTON VAIHTAMINEN

1. Pariston loppumisesta ilmoitetaan sähköposti-ilmoituksella, sovelluksessa tai Select Access SMARTin keltaisella merkkivalolla.
2. Avaa lukitus ja avaa Select Access SMART.
3. Avaa paristokotelo litteällä ruuvitalalla ja poista paristo.
4. Asenna uusi CR123A-paristo varmistaen, että pariston plus- ja miinusnavat ovat oikein päin luukun ja paristokotelon ohjeiden mukaisesti (katso kuva 4).
5. Sulje paristokotelon kansi ja kiristä ruuvi.

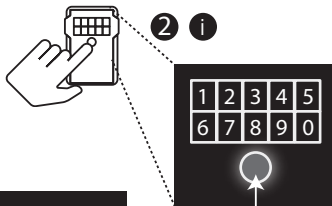
PARISTOA KOSKEVAT OHJEET – LUKON AVAAMINEN ULKOISEN PARISTON AVULLA

1. Pariston loppumisesta ilmoitetaan sähköposti-ilmoituksella, sovelluksessa tai Select Access SMARTin keltaisella merkkivalolla.
2. Etsi pariston virtakoskettimet Select Access SMARTin pohjasta (katso kuva 2).
3. Pidä uutta 9 voltin paristoa tuotteen alla ja paina pariston plus- ja miinusnapoja koskettimia vasten (katso kuva 3) lukittavan kotelon pohjassa olevien merkintöjen suuntaisesti (katso kuva 2).
4. Pidä paristoa paikallaan ja valtuutettua mobiililaitetta lähellä Avaa lukitus koskettamalla [Touch Unlock] -tilassa olevaa lukittavaa koteloa. Paina lukittavan kotelon näppäimistöä mitä tahansa painiketta. Mikäli lukittava kotelo aukeaa tai käytettävissä ei ole valtuutettua mobiililaitetta, syötä pääkoodi lukittavan kotelon näppäimistöä pitäen samalla 9 voltin paristoa paikallaan.
5. Kun lukittava kotelo aukeaa, asenna uusi CR123A-paristo. Huomaa, että uuden pariston asentamisen jälkeen pariston loppumisen kuvake häviää sovelluksesta sen jälkeen, kun lukittava kotelo ja sovellus ovat tiedonsiirtoyhteydessä toisiinsa. Keltaisen merkkivalon häviäminen lukesta vie puolestaan 2–24 tuntia.

1. Wyjmij Select Access SMART i instrukcję z opakowania.
2. Aby otworzyć drzwi Select Access, należy postępować zgodnie z poniższymi zaleceniami. Następnie wykręć tylko 4 śruby z narożników od wewnątrz z tyłu sejfu na klucze, aby wyjąć produkt z opakowania.
3. W urządzeniu mobilnym z systemem Android lub iOS odwiedź sklep i pobierz DARMOWĄ aplikację Master Lock Vault eLocks.  
Zgodność z urządzeniem sprawdź na stronie:  
<http://www.masterlock.com/masterlockvaultelocks/app-download-device-compatibility>. (Uwaga: Dostępne są dwie aplikacje Master Lock Vault. Pobierz wersję Master Lock Vault eLocks.)
4. Aby zalogować się lub utworzyć konto Master Lock Vault, postępuj zgodnie z instrukcjami pojawiającymi się na ekranie.
5. W aplikacji Master Lock Vault, dotknij Add a Lock (+).
6. Wprowadź KOD AKTYWACYJNY znajdujący się powyżej, aby zarejestrować Select Access SMART i postępuj zgodnie z instrukcjami, aby połączyć się z urządzeniem mobilnym w celu odblokowania. Zarejestrowana kasetka na klucze pojawi się na liście kluczy w aplikacji. Dotknij nazwę kasetki na klucze, aby uzyskać dostęp do informacji szczegółowych i zarządzać dodatkowymi ustawieniami, przeglądać historię lub udostępnić klucze gościom. Po wprowadzeniu KODU AKTYWACYJNEGO, tryb „Try Me!” (0,0,0,0,0) nie będzie już działać.
7. Domyślnie Select Access SMART znajduje się w trybie odblokowania po dotknięciu. Dotknij dowolny przycisk na klawiaturze kasetki na klucze, aby ją obudzić i odblokować. Po włączeniu zielonej lampki, otwór w ciągu 5 sekund. W przeciwnym wypadku kasetka ponownie się zablokuje. Zielona lampka oznacza, że można otworzyć drzwi ciągnąc za nie. (Uwaga: Można zmienić zasięg komunikacji telefon - kasetka na klucze w ustawieniach aplikacji, korzystając z funkcji Kalibracja urządzenia).

**SZYBKI START - ODBLOKOWANIE ZA POMOCĄ KLAWIATURY NUMERYCZNEJ**

1. Wyjmij Select Access SMART i instrukcję z opakowania. Aby otworzyć drzwi Select Access, należy postępować zgodnie z poniższymi zaleceniami. Następnie wykręć tylko 4 śruby z narożników od wewnątrz z tyłu sejfu na klucze, aby wyjąć produkt z opakowania.
2. Wprowadź kod główny, znajdujący się w czarnym polu powyżej, na klawiaturze Select Access SMART. (Uwaga: Nie ciągnij za drzwi wprowadzając kod i nie naciskaj przycisku Clear. (zob. ilustracja 2). Wprowadzenie kodu głównego spowoduje skasowanie kodu Try Me).
3. Po włączeniu zielonej lampki Select Access SMART, otwórz w ciągu 5 sekund. W przeciwnym wypadku kasetka ponownie się zablokuje.



**Przycisk Clear**

Uwaga: Naciśnięcie przycisku Clear spowoduje skasowanie wszystkich wprowadzonych danych i ponowne rozpoczęcie procesu.

**Törleszt gomb**

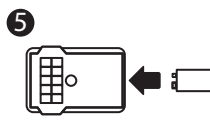
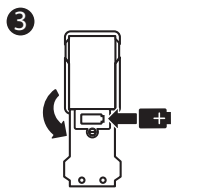
Megjegyzés: A törleszt gomb megnyomása törli az összes megadott adatot és újraindítja a műveletet.

**INSTRUKCJE DOTYCZĄCE BATERII – WYMIANA BATERII**

1. Informacja o niskim poziomie naładowania baterii jest przekazywana za pośrednictwem powiadomienia e-mail, aplikacji lub poprzez włączenie żółtej lampki na Select Access SMART.
2. Odblokuj i otwórz Select Access SMART.
3. Za pomocą wkrętka z łbem płaskim, otwórz pokrywę zasobnika baterii i wyjmij baterię.
4. Włóż nową baterię CR123A i upewnij się, że końcówki ze znakiem plus i minus są skierowane we właściwą stronę, tak jak wskazano na pokrywie i w zasobniku baterii (zob. ilustracja 4).
5. Zamknij pokrywę baterii i dokręć śrubę.

**INSTRUKCJE DOTYCZĄCE BATERII – ODBLOKOWANIE ZA POMOCĄ ZEWNĘTRZNEJ BATERII**

1. Informacja o niskim poziomie naładowania baterii jest przekazywana za pośrednictwem powiadomienia e-mail, aplikacji lub poprzez włączenie żółtej lampki na Select Access SMART.
2. Znajdź styki przejściowe baterii w dolnej części Select Access SMART (zob. ilustracja 2).
3. Przytrzymaj baterię 9 V pod produktem z zaciskami dodatnim (+) i ujemnym (-) dociśniętymi do styków przejściowych (zob. ilustracja 3), w kierunku wskazanym na spodzie kasetki na klucze (zob. ilustracja 2).
4. Przytrzymując baterię na miejscu, z zatwierdzonym urządzeniem mobilnym znajdującym się w zasięgu kasetki, w trybie odblokowania po dotknięciu, naciśnij dowolny przycisk na klawiaturze kasetki na klucze. Jeżeli kasetka na klucze nie odblokuje się lub nie jest dostępne zatwierdzone urządzenie mobilne, wprowadź kod główny na klawiaturze kasetki na klucze, przytrzymując na miejscu baterię 9 V.
5. Po otwarciu kasetki, włóż nową baterię CR123A. Po włożeniu nowej baterii, ikona niskiego poziomu naładowania wyłączy się w aplikacji po nawiązaniu połączenia z kasetką na klucze. Jednak, lampka LED na kasetce na klucze wyłączy się po upływie od 2 do 24 godzin.



1. Vegye ki a Select Access SMART dobozt és az utasításokat a csomagolásból.
2. A Select Access doboz ajtájának kinyitásához kövesse az alábbi utasításokat. Ez után, távolítsa el a 4 csavart a Select Access biztonsági doboz belső sarkából a termék kicsomagolása érdekében.
3. Android vagy iOS mobilkészületről látogasson el az alkalmazás áruházába, és töltsse le az INGENES Master Lock Vault eLocks alkalmazást. Készüléke kompatibilitásának ellenőrzéséhez látogasson el a <http://www.masterlock.com/masterlockvaultelocks/app-download-device-compatibility> oldalra (megjegyzés: két Master Lock Vault alkalmazás létezik. Töltsse le a Master Lock Vault eLocks verziót).
4. Kövesse az utasításokat egy Master Lock Vault fiók létrehozásához vagy a már meglévő fiókba való bejelentkezéshez.
5. A Master Lock Vault elocks alkalmazásban érintse meg az Eszköz hozzáadása (+) lehetőséget.
6. Adja meg a fenti AKTIVÁLÓ KÓDOT a Select Access SMART doboz regisztrálásához, majd kövesse az utasításokat a mobilkészítő és a doboz csatlakoztatásához. Regisztrálását követően a kulcstartó doboz megjelenik az alkalmazás eszközlístájában. A részletek megtekintéséhez, további beállítások elvégzéséhez, a hozzáférési előzmények megtekintéséhez vagy vendégek hozzáféréseinek biztosításához érintse meg a kulcstartó doboz nevét. Az AKTIVÁLÓ KÓD megadása után a „Try Me!” próbakód (0,0,0,0,0) nem fog tovább működni.
7. Alapértelmezés szerint a Select Access SMART érintéses nyitás üzemmódban van. Aktiváláshoz és nyitáshoz érintse meg a doboz bármelyik billentyűjét. A zöld fény bekapcsolásakor 5 másodperc áll rendelkezésre a nyitásra, ezt követően a doboz ismét zár. A zöld fény azt jelenti, hogy az ajtó húzással kinyitható (megjegyzés: az alkalmazás beállításában az Eszköz kalibrálása funkció használatával megváltoztathatja a telefon és a doboz közötti kommunikáció hatótávját).

**GYORS HASZNÁLTÁBA VÉTEL - NYITÁS A NUMERIKUS BILLENTYŰZETTEL**

1. Vegye ki a Select Access SMART dobozt és az utasításokat a dobozból. A Select Access doboz ajtájának kinyitásához kövesse az alábbi utasításokat. Ez után, távolítsa el a 4 csavart a Select Access biztonsági doboz belső sarkából a termék kicsomagolása érdekében.
2. A Select Access SMART billentyűzetével adja meg a fenti fekete mezőben szereplő elsődleges kódot. (Megjegyzés: a kód megadása közben ne húzza az ajtót és ne nyomja meg a törleszt gombot (lásd a 2-es ábrát). Az elsődleges kód megadása törölni fogja a próbakódot.)
3. Amikor a Select Access SMART fénye zöldre vált, 5 másodperc áll rendelkezésre a nyitásra, ezt követően a doboz ismét zár.

**ELEMRE VONATKOZÓ UTASÍTÁSOK – ELEMCSERE**

1. Az alacsony töltöttségi szintről egy e-mailes értesítés, az alkalmazás vagy a Select Access SMART sárga fénye tájékoztatja.
2. Oldja fel a Select Access SMART zárját, és nyissa ki az ajtót
3. Lapos csavarhúzó segítségével nyissa ki az elemrekesz fedelét, és vegye ki az elemet.
4. Helyezzen be egy új CR123A elemet, és ügyeljen arra, hogy az elem pozitív és negatív pólusai a megfelelő irányba nézzenek, a fedélén és az elemrekeszben található jelöléseknek megfelelően (lásd a 4-es ábrát).
5. Zárja vissza az elemrekesz fedelét és szorítsa vissza a csavart.

**ELEMRE VONATKOZÓ UTASÍTÁSOK – NYITÁS KÜLSŐ ELEMMEL**

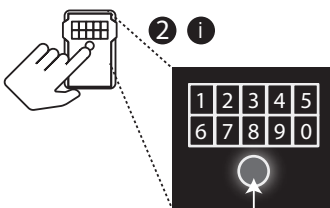
1. Az alacsony töltöttségi szintről egy e-mailes értesítés, az alkalmazás vagy a Select Access SMART sárga fénye tájékoztatja.
2. Keresse meg a Select Access SMART alján található külső tápellátókat (lásd a 2-es ábrát).
3. Tartson egy új 9 voltos elemet a termék alsó részénél úgy, hogy a pozitív (+) és negatív (-) pólusokat a külső tápellátókhöz nyomja (lásd a 3-as ábrát), a doboz alján található jelölésnek megfelelően (lásd a 2-es ábrát).
4. Tartsa az elemet ebben a pozícióban, helyezzen egy engedélyezett és érintéses nyitás üzemmódban lévő mobilkészüléket a doboz hatósugarába, és nyomja meg a doboz bármelyik billentyűjét. Ha a doboz nem nyílik ki, vagy nem áll rendelkezésre egy engedélyezett mobilkészülék, adja meg az elsődleges kódot a doboz billentyűzetén, miközben a 9 voltos elemet a fent megjelölt pozícióban tartja.
5. A doboz nyitását követően helyezzen be egy új CR123A elemet. Vegye figyelembe, hogy egy új elem behelyezését követően az alacsony töltöttségi szintről tájékoztató ikon eltűnik az alkalmazásból, miután a doboz és az alkalmazás közötti kommunikációs kapcsolat létesül. Ugyanakkor a doboz sárga LED fénye 2-24 óra elteltével kapcsol ki.

## RO PORNIRE RAPIDĂ - DEBLOCAREA CU DISPOZITIVUL MOBIL

1. Scoateți dispozitivul Select Access SMART și instrucțiunile din ambalaj.
2. Uрмаți instrucțiunile de mai jos pentru a deschide ușița cutiei Select Access. Apoi, desurubați doar cele 4 șuruburi din colțurile din interiorul cutiei securizate Select Access, pentru a scoate produsul din ambalaj.
3. Pe dispozitivul mobil Android sau iOS, accesați magazinul de aplicații pentru a descărca aplicația gratuită Master Lock Vault eLocks. Pentru a verifica dacă dispozitivul dvs. este compatibil, accesați: <http://www.masterlock.com/masterlockvaultelocks/app-download-device-compatibility>. (Observație: există două aplicații Master Lock Vault. Descărcați aplicația Master Lock Vault versiunea eLocks.)
4. Conectați-vă la contul Master Lock Vault sau creați unul când vi se solicită acest lucru.
5. În aplicația Master Lock Vault eLocks, atingeți opțiunea Adăugare dispozitiv (+).
6. Pentru a conecta dispozitivul mobil cu sistemul de depozitare, introduceți CODUL DE ACTIVARE afișat în partea de sus pentru a înregistra dispozitivul Select Access SMART și urmați instrucțiunile. Odată ce sistemul de depozitare securizat este înregistrat, va apărea în lista de dispozitive din aplicație. Atingeți denumirea sistemului de depozitare securizat pentru a accesa detaliile acestuia, pentru a gestiona setările suplimentare, a afișa istoricul de accesări și a oferi acces persoanelor invitate. Odată ce CODUL DE ACTIVARE a fost introdus, codul de încercare „Try me!” (0,0,0,0,0) nu va mai funcționa.
7. În mod implicit, dispozitivul Select Access SMART este în modul de deblocare prin atingere. Atingeți orice buton de pe tastatura sistemului de depozitare pentru a-l activa și debloca. Când indicatorul luminos devine verde, deschideți ușița în decurs de 5 secunde. În caz contrar, aceasta va fi blocată din nou. Indicatorul luminos verde indică faptul că puteți trage de ușița pentru a o deschide. (Observație: puteți modifica raza de comunicare între telefon și sistemul de depozitare din setările aplicației, utilizând funcția Calibrare dispozitiv.)

## PORNIRE RAPIDĂ - DEBLOCAREA CU TASTATURA NUMERICĂ

1. Scoateți dispozitivul Select Access SMART și instrucțiunile din ambalaj. Uрмаți instrucțiunile de mai jos pentru a deschide ușița cutiei Select Access. Apoi, desurubați doar cele 4 șuruburi din colțurile din interiorul cutiei securizate Select Access, pentru a scoate produsul din ambalaj.
2. Introduceți codul principal, aflat în caseta neagră din partea de sus, cu ajutorul tastaturii Select Access SMART. (Observație: nu trageți de ușița când introduceți codul și nu apăsați pe butonul de ștergere (vedeți ilustrația 2). Prin introducerea codului principal, codul de probă va fi șters.)
3. Când indicatorul luminos al dispozitivului Select Access SMART se aprinde verde, deschideți ușița în decurs de 5 secunde. În caz contrar, aceasta va fi blocată din nou.



### Butonul de ștergere

Observație: apăsarea butonului de ștergere duce la eliminarea tuturor datelor înregistrate și reincepce procesul.

### Tlačítko "SMAZAT"

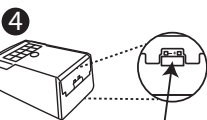
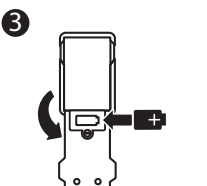
Poznámka: Stiskem tlačítka "SMAZAT" vymažete všechna zadání a spustíte proces.

## INSTRUCȚIUNI PRIVIND BATERIA – ÎNLOCUIREA BATERIEI

1. Faptul că nivelul bateriei este scăzut va fi comunicat printr-o notificare e-mail, prin aplicație sau printr-un indicator luminos galben de pe dispozitivul Select Access SMART.
2. Deblocați și deschideți dispozitivul Select Access SMART.
3. Utilizând o șurubelniță cu cap plat, deschideți compartimentul bateriei și scoateți bateria.
4. Instalați o nouă baterie CR123A, asigurându-vă că o poziționați cu capătul negativ și cel pozitiv în direcția corectă, după cum este indicat pe capacul compartimentului bateriei (vedeți ilustrația 4).
5. Puneți la loc capacul compartimentului și strângeți șurubul.

## INSTRUCȚIUNI PRIVIND BATERIA – DEBLOCAREA CU O BATERIE EXTERNĂ

1. Faptul că nivelul bateriei este scăzut va fi comunicat printr-o notificare e-mail, prin aplicație sau printr-un indicator luminos galben de pe dispozitivul Select Access SMART.
2. Localizați contactele externe ale bateriei în partea de jos a dispozitivului Select Access SMART (vedeți ilustrația 2).
3. Țineți o baterie de 9 volți sub produs, apăsând borna pozitivă (+) și cea negativă (-) de contactele externe (vedeți ilustrația 3), în poziția indicată pe partea de jos a sistemului de depozitare (vedeți ilustrația 2).
4. Ținând bateria în poziția indicată și având dispozitivul mobil autorizat în raza sistemului de depozitare aflat în modul de deblocare prin atingere, apăsați orice buton de pe tastatura sistemului de depozitare. În cazul în care sistemul de depozitare nu se deblochează sau nu este disponibil un dispozitiv mobil autorizat, introduceți codul principal pe tastatura sistemului de depozitare în timp ce țineți bateria de 9 volți în aceeași poziție.
5. Când sistemul de depozitare se deschide, instalați o baterie CR123A nouă. În urma instalării unei baterii noi, pictograma indicând nivelul scăzut al bateriei nu va mai apărea în aplicație după stabilirea comunicării dintre sistemul de depozitare și aplicație. Cu toate acestea, vor fi necesare între 2 și 24 de ore pentru ca ledul galben de pe dispozitiv să se stingă.



### Contacte externe Kontakty pro externí napájení



## CZ RYCHLÉ SPUŠTĚNÍ - ODEMČENÍ MOBILNÍM ZAŘÍZENÍM

1. Vyjměte Select Access SMART a návod k použití z obalu.
2. Sledujte dále uvedené pokyny pro otevření dvířek schránky Select Access. Pak odšroubujte pouze 4 šrouby uvnitř Select Access a vytáhněte balíček.
3. Na mobilním zařízení zadejte AKTIVAČNÍ KÓD uvedený v modrém rámečku a uložte zařízení Select Access zamykacího zařízení získáte přístup k podrobnostem zámku a můžete spravovat další nastavení, zobrazovat historii přístupů nebo sdílet přístup s pozvanými osobami. Jakmile zadáte AKTIVAČNÍ KÓD, přestane fungovat zkušební kód „Try Me!“ (0,0,0,0,0).
4. Spustíte aplikaci, pak vytvoříte účet nebo zahájíte relaci na svém stávajícím účtu Master Lock Vault.
5. Vaplikaci Vault eLock pro Master Lock stiskněte tlačítko Přidat visací zámek (+).
6. Na mobilním zařízení zadejte AKTIVAČNÍ KÓD uvedený v modrém rámečku a uložte zařízení Select Access SMART. Jakmile je zamykací zařízení uloženo, zobrazí se na seznamu zámků v aplikaci. Stiskem jména zamykacího zařízení získáte přístup k podrobnostem zámku a můžete spravovat další nastavení, zobrazovat historii přístupů nebo sdílet přístup s pozvanými osobami. Jakmile zadáte AKTIVAČNÍ KÓD, přestane fungovat zkušební kód „Try Me!“ (0,0,0,0,0).
7. Standardně je Select Access SMART v režimu odemykání dotykovým režimem. Stiskem jakéhokoliv tlačítka na klávesnici zamykacího zařízení je probudíte a odemknete. Pokud kontrolka svítí zeleně, otevřete ji do 5 sekund, jinak se znovu zamkne. Zelená kontrolka znamená, že dveře lze nyní otevřít zatažením. (Poznámka: Dosah komunikace mezi telefonem a zamykací skříňní můžete upravit pomocí vlastností kalibrace aplikace).

## RYCHLÉ SPOUŠTĚNÍ - ODEMYKÁNÍ NUMERICKOU KLÁVESNICÍ

1. Vyjměte Select Access SMART a návod k použití z obalu. Sledujte dále uvedené pokyny pro otevření dvířek schránky Select Access. Pak odšroubujte pouze 4 šrouby uvnitř Select Access a vytáhněte balíček.
2. Zadejte PRIMÁRNÍ KÓD uvedený výše v černém rámečku na klávesnici Select Access SMART. (Poznámka: Netahajte za dvířka při zadávání kódu a netiskněte tlačítko "SMAZAT" (viz obr. č. 2). Zadáním primárního kódu vymažete zkušební kód "Try Me!".
3. Pokud kontrolka svítí zeleně, otevřete dveře Select Access SMART během 5 sekund, jinak se znovu zamkne.

## NÁVOD K BATERII – ELEMCSERE

1. Nizké nabití baterie bude uvedené v e-mailu, aplikaci nebo žlutou kontrolkou na Select Access SMART.
2. Odemkněte a otevřete dvířka Select Access SMART.
3. Použitím plochého šroubováku otevřete prostor na baterie a baterii vyjměte.
4. Nainstalujte novou baterii CR123A a ověřte polohu záporného a kladného pólu, které musejí být na správném místě uvedeném na dvířkách prostoru na baterie (viz obrázek č. 4).
5. Uzavřete víko baterie a utáhněte šroub.

## NÁVOD K BATERII – ODEMYKÁNÍ S EXTERNÍ BATERIÍ

1. Nizké nabití baterie bude uvedené v e-mailu, aplikaci nebo žlutou kontrolkou na Select Access SMART.
2. Vyhledejte externí napájecí kontakty ve spodní části Select Access SMART (viz obrázek č. 2).
3. Udržujte novou 9-voltovou baterii pod výrobkem a stiskněte kladné (+) a záporné (-) póly u kontaktů (viz obrázek č. 3) ve směru uvedeném ve spodní části zamykacího zařízení (viz obrázek č. 2).
4. Udržujte baterii na místě a pomocí autorizovaného mobilního zařízení v dosahu Select Access SMART (v režimu odemykání dotykovým režimem) stiskněte tlačítko klávesnice na Select Access SMART. Pokud se dveře neodemknou nebo pokud není autorizované mobilní zařízení dostupné, zadejte primární kód na klávesnici Select Access SMART; a současně přidržíte 9-voltovou baterii na místě.
5. Jakmile bude zamykací zařízení otevřeno, nainstalujte novou baterii CR123A. Nezapomínejte, že po instalaci nové baterie nebude v aplikaci zobrazována ikona slabé baterie, jakmile dojde ke komunikaci mezi aplikací a zamykacím zařízením. Je však nutno počítat s 2 až 4 hodinami, aby žlutá kontrolka přestala být zobrazována na Select Access SMART.

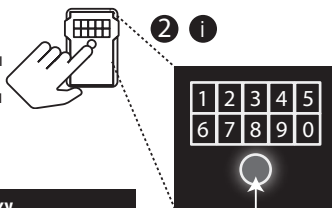


## RU БЫСТРЫЙ ЗАПУСК - РАЗБЛОКИРОВКА ПРИ ПОМОЩИ МОБИЛЬНОГО УСТРОЙСТВА

1. Извлеките Select Access SMART и инструкцию из упаковки.
2. Выполните указанные ниже действия, чтобы открыть дверцу Select Access. Затем вывинтите изнутри корпуса 4 винта, которые располагаются по углам задней стенки, чтобы отделить сейф от упаковки.
3. С вашего мобильного устройства на базе ОС Android или iOS посетите App store и загрузите БЕСПЛАТНОЕ приложение Master Lock Vault eLocks. Для того чтобы определить совместимость вашего устройства, посетите страницу <http://www.masterlock.com/masterlockvaultelocks/app-download-device-compatibility> (обратите внимание: существует две версии приложения Master Lock Vault. Вам нужно загрузить Master Lock Vault eLocks).
4. Для того чтобы войти в систему или создать аккаунт Master Lock Vault, следуйте инструкциям.
5. В приложении Master Lock Vault eLocks, нажмите Добавить замок (+).
6. Введите указанный выше КОД АКТИВАЦИИ, чтобы зарегистрировать Select Access SMART, и следуйте инструкциям, чтобы подключить мобильное устройство к замку. После того, как ваш мини-сейф для ключей будет зарегистрирован, он отобразится в Списке замков в приложении. Прикоснитесь к названию мини-сейфа, чтобы получить доступ к информации о нем и управлять дополнительными настройками, просматривать историю доступа или предоставлять доступ гостям. Сразу после ввода АКТИВАЦИОННОГО КОДА режим "Try Me!" (0,0,0,0,0) будет окончательно отключен.
7. По умолчанию в вашем Select Access SMART установлен режим разблокировки прикосновением. Прикоснитесь к любой кнопке на клавиатуре мини-сейфа, чтобы активировать и разблокировать его. Когда загорится зеленая лампочка, в течение 5 секунд откройте устройство, или оно повторно закроется. Зеленая лампочка показывает, что вам нужно открыть дверь, потянув за нее (обратите внимание: вы можете поменять дальность связи между телефоном и мини-сейфом, зайдя в настройки приложения и выбрав функцию Калибровка устройства).

## БЫСТРЫЙ ЗАПУСК - РАЗБЛОКИРОВКА ПРИ ПОМОЩИ ЦИФРОВОЙ КЛАВИАТУРЫ

1. Извлеките Select Access SMART и инструкцию из упаковки. Выполните указанные ниже действия, чтобы открыть дверцу Select Access. Затем вывинтите изнутри корпуса 4 винта, которые располагаются по углам задней стенки, чтобы отделить сейф от упаковки.
2. Введите первичный код, расположенный в черном окошке вверху, с клавиатуры Select Access SMART. (обратите внимание: при вводе кода не тяните дверь на себя и не нажимайте кнопку Очистить (см. изображение 2). При вводе первичного кода пробный код будет удален).
3. Когда лампочка Select Access SMART загорится зеленым, в течение 5 секунд откройте замок, или он повторно закроется.



### Кнопка Очистить

Обратите внимание: при нажатии на кнопку Очистить вся введенная информация стирается, а процесс запускается заново.

### "SIL" дугмеси

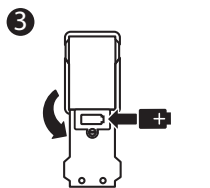
Hatırlatma: "SIL" düğmesine basılması, girişlerin tamamını siler ve süreci sıfırlar.

## ИНСТРУКЦИЯ ПО ИСПОЛЬЗОВАНИЮ БАТАРЕЙКИ – КАК ЗАМЕНИТЬ БАТАРЕЙКУ

1. При разрядке батарейки вы будете получать оповещения по электронной почте и сообщения от приложения. Также в этом случае лампочка на Select Access SMART загорится желтым.
2. Разблокируйте и откройте Select Access SMART.
3. При помощи плоской отвертки откройте крышку отсека батарейки и извлеките ее.
4. Установите батарейку CR123A, соблюдая полярность в соответствии с метками (+ или -), указанными на крышке и внутри отсека (см. изображение 4).
5. Закройте крышку отсека батарейки и затяните винт.

## ИНСТРУКЦИЯ ПО ИСПОЛЬЗОВАНИЮ БАТАРЕИ – КАК РАЗБЛОКИРОВАТЬ УСТРОЙСТВО ПРИ ПОМОЩИ ВНЕШНЕЙ БАТАРЕЙКИ

1. При разрядке батарейки вы будете получать оповещения по электронной почте и сообщения от приложения. Также в этом случае лампочка на Select Access SMART загорится желтым.
2. На нижней части Select Access SMART найдите контакты батарейки (см. изображение 2).
3. Удерживайте новую 9-вольтовую батарейку в нижней части устройства так, чтобы его положительный (+) и отрицательный (-) полюса были прижаты к контактам (см. изображение 3) в соответствии с метками, указанными на нижней части мини-сейфа (см. изображение 2).
4. Продолжая удерживать батарейку на месте, при помощи авторизованного мобильного устройства в радиусе действия мини-сейфа и режима разблокировки прикосновением нажмите любую кнопку на клавиатуре мини-сейфа. Если он не разблокируется или если авторизованное мобильное устройство отсутствует, введите первичный код на клавиатуре мини-сейфа, продолжая удерживать на месте 9-вольтовую батарейку.
5. Когда мини-сейф откроется, установите новую батарейку CR123A. Обратите внимание на то, что после установки новой батарейки и подключения приложения к мини-сейфу, иконка "Батарея разряжена" перестанет отображаться в приложении. Однако светодиод на мини-сейфе перестанет гореть желтым только через 2-24 часа.



### Контакты

Harici besleme kontakları



## TK ÇABUK ÇALIŞTIRMA - MOBİL CİHAZ İLE KİLİT AÇILIMI

1. Select Access SMART'ı ve talimatları ambalajdan çıkarın.
2. Select Access kapısını açmak için aşağıdaki talimatları izleyin. Ardından, paketten çıkarmak için, Select Access'in iç kısmındaki 4 adet vidayı gevşetin.
3. Android veya iOS taşınabilir cihazlar üzerinden, uygulamalar galerisine gidin ve Master Lock Vault eLocks uygulamasını ÜCRETSİZ OLARAK indirin. Uygulamanın cihazınıza uygun olup olmadığını kontrol etmek için, bu adrese gidin: <http://www.masterlock.com/masterlockvaultelocks/app-download-device-compatibility> Hatırlatma: İki adet Master Lock Vault uygulaması bulunmaktadır. Master Lock Vault eLocks sürümünü yükleyin.)
4. Uygulamayı başlatın, ardından bir hesap oluşturun veya zaten bir Master Lock Vault hesabınız varsa oturum açın.
5. Master Lock'un Vault eLock uygulaması içinde, Bir asma kilit ekle (+) üzerine basın.
6. Taşınabilir cihazınız üzerinde, Select Access SMART'ın kaydını gerçekleştirmek amacıyla, mavi kare içinde gösterilen AKTİVASYON KODUNU girin. Kilitleme kutusu, kaydının gerçekleştirilmesini takiben, uygulama içinde asma kilitler listesine görüntülenecektir. Asma kilit detaylarına erişilebilir ve ek ayarları yönetmek, erişim geçişini görmek veya misafirleriniz ile erişimi paylaşmak için, kilitleme kutusunun adına tıklayın. AKTİVASYON KODU'nu girdikten sonra, "Try Me!" deneme kodu (0,0,0,0,0) artık çalışmaz.
7. Standart olarak, Select Access SMART dokunmatik mod ile kilit açma modunda teslim edilmektedir. Harekete geçirmek ve kilidi açmak için, kilitleme kutusunun klavyesi üzerinde herhangi bir düğmeye dokununuz. Işıklı göstere yeşil olduğunda, 5 saniye içinde açmanız gerekir, aksi halde yeniden kilitlenir. Yeşil ışıklı göstere, kapının artık çekilecek ağırlıcağı işaret eder. (Hatırlatma: Uygulamanın kalibrasyon özelliklerinden kilitleme kutusu ve telefon arasındaki erişim menziline değişiklik yapabilirsiniz.)

## ÇABUK ÇALIŞTIRMA - SAYISAL KLAVYE İLE KİLİT AÇILIMI

1. Select Access SMART'ı ve talimatları ambalajdan çıkarın. Select Access kapısını açmak için aşağıdaki talimatları izleyin. Ardından, paketten çıkarmak için, Select Access'in iç kısmındaki 4 adet vidayı gevşetin.
2. Select Access SMART klavyesi üzerinde, yukarıdaki siyah kutucuk içinde belirtilen PRİMER KODU girin. (Hatırlatma: Kod girişi sırasında kapıyı çekmeyin ve "SİL" düğmesine basmayın (Bkz. şekil 2). Primer kodun girişi, "Try Me!" deneme kodunu siler.
3. Işıklı göstere yeşil olduğunda, Select Access SMART'ın kapısını 5 saniye içinde açın, aksi halde yeniden kilitlenir.

## PİL KULLANIMI – PİL NASIL DEĞİŞTİRİLİR

1. Düşük pil seviyesi, e-posta aracılığı ile, uygulama tarafından bildirilir veya Select Access SMART üzerindeki sarı ışıklı göstergedan anlaşılır.
2. Kilidi açın ve Select Access SMART kapısını açın.
3. Bir yassı uçlu tornavida kullanarak, pil bölmesini açın ve pili çıkarın.
4. Pil bölmesinde gösterildiği şekilde, artı ve eksi kutupların doğru olduklarından emin olarak, yeni bir CR123A pil yerleştirin (Bkz. şekil 4).
5. Pil bölmesinin kapağını kapatın ve vidayı yeniden sıkıştırın.

## PİL KULLANIMI – HARİCİ BİR PİL İLE NASIL KİLİT AÇILIR

1. Düşük pil seviyesi, e-posta aracılığı ile, uygulama tarafından bildirilir veya Select Access SMART üzerindeki sarı ışıklı göstergedan anlaşılır.
2. Select Access SMART'ın alt kısmındaki harici besleme kontaklarını bulun (Bkz. şekil 2).
3. Yeni bir 9 volt pili, kilitleme kutusunun alt kısmında gösterilen yönde, pilin artı (+) ve eksi (-) uçlarını kontaklar üzerine bastırarak tutun (Bkz. şekil 2).
4. Pili yerinde tutarak ve Select Access SMART menziline izinli bir taşınabilir cihaz bulundurarak (dokunmatik mod ile, kilit açma modunda bulunan), Select Access SMART'ın klavyesi üzerinde bir düğmeye basın. Kapının kilidi açılmazsa veya izinli bir taşınabilir cihaz bulunmuyorsa, 9 volt pili yerinde tutmaya devam ederek, Select Access Smart klavyesi üzerinden primer kodu girin.
5. Kilitleme kutusunun kilidi açıldıktan sonra, yeni bir - CR123A pil yerleştirin. Yeni bir pilin yerleştirilmesini takiben, kilitleme kutusu ve uygulama arasındaki iletişim kurulduğunda, düşük pil seviyesi ikonu uygulamada artık görüntülenmeyecektir. Yine de, Select Access SMART üzerinde görüntülenen sarı ışıklı göstergenin kaybolması 2 ila 24 saat alabilir.

JP クイックスタート/携帯電話からロック解除

1. パッケージからセレクトアクセス"スマート"と使用説明書を取り出します。
2. 下記の使用説明書を見て、セレクトアクセスのドアカバーを開けます。ロックボックスの裏の内側コーナーの4個のネジだけをゆるめて、パッケージングから外します。
3. AndroidまたはiOSの携帯電話を使い、アプリケーションストアのサイトでLock Vault eLocks appを無料ダウンロードします。  
デバイスの相互互換性についてサイト  
<http://www.masterlock.com/masterlockvaultelocks/app-download-device-compatibility> でチェックします。(Master Lock Vault appは二つあります。そのうちMaster Lock Vault eLocks versionの方をダウンロードして下さい)
4. アプリケーションを開き、Master Lock Vault アカウントを作成するか、またはログインして下さい。
5. アプリケーションMaster Lock Vault elocksでAdd a Lock (+)をクリックします。
6. 携帯電話でアクティベーションコードを入力し、セレクトアクセス・スマートに登録し、ロックに接続します。キーロックボックスを登録するとアプリケーションの中のロックリストに表示されます。キーロックボックスの名前にタッチしてアクセスし、ロックのその他のセッティング、アクセスの経緯、ゲストとのアクセスシェアなどを行います。アクティベーションコードを入力した後は、試しコード"Try Me!"(0,0,0,0,0)は機能しません。
7. デフォルトではセレクトアクセス・スマートはタッチによるロック解除モードになっています。キーロックボックスのキーパッドのいずれかのボタンにタッチしてロック解除して下さい。緑のライトが点灯したら、5秒以内に開けて下さい。これを過ぎると再度ロックされます。緑のライトは今ドアを引くと開くことを意味します。(ご注意:携帯電話とキーロックボックスの遠隔操作距離は、アプリケーションのDevice Calibrationのセッティングで変更することができます)



電池について - 電池交換の方法

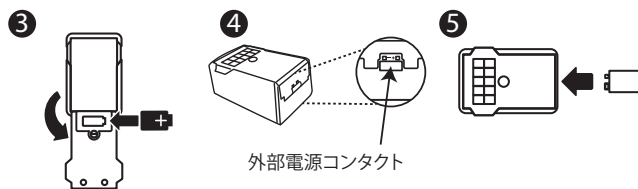
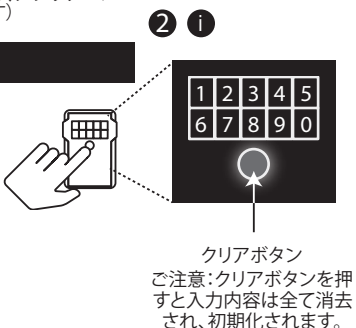
1. 電池寿命切れが近づくとメール、アプリケーションによる連絡、またはセレクトアクセス・スマートの黄色のライトの点滅によりこれを知らせます。
2. セレクトアクセス・スマートのロックを解除しカバーを開けます。
3. 頭部が平らなネジ回しを使い、電池ボックスを開けて電池を取り出します。
4. 新しいCR123A電池をセットします。電池ボックスのカバーに示されているように陽極と陰極を正しい方向にセットします。(図4参照)
5. 電池ボックスのカバーを閉め、ネジを締めます。

電池について - 外部の電池でロックを解除する

1. 電池寿命切れが近づくとメール、アプリケーションによる連絡、またはセレクトアクセス"スマート"の黄色のライトの点滅によりこれを知らせます。
2. セレクトアクセス・スマートの下部の外部電源コンタクトを探します。
3. ロックボックスの下側から、9ボルトの新しい電池をボックスの下部に示してある通り(図2参照)陽極と陰極を正しい方向に向けて、電池セット部にはめ込みます。(図3参照)
4. 電池を抑えながら、セレクトアクセス・スマートの遠隔操作距離内にある携帯電話をタッチロック解除モードにし、ロックボックスのキーパッドのいずれかのキーを押します。ロックボックスが解除できない場合、また登録した携帯電話が使えない場合は、9ボルトの電池を抑えのまま、初期設定コードをロックボックスのキーパッドに入力します。
5. ロックボックスが開いたら、新しいCR123A電池をセットします。新しい電池をセットし、ロックボックスとアプリケーションが接続した後、アプリケーションの中で電池寿命警告のアイコンが表示されなくなったことを確認して下さい。ただしセレクトアクセス・スマートの黄色のライト表示が消えるには2~24時間かかります。

クイックスタート/デジタルキーパッドでロック解除

1. パッケージからセレクトアクセス・スマートと使用説明書を取り出します。下記の使用説明書を見て、セレクトアクセスのドアカバーを開けます。ロックボックスの裏の内側コーナーの4個のネジだけをゆるめて、パッケージングから外します。
2. 上の黒い枠の中にある初期設定コードを、セレクトアクセス・スマートのキーパッドで入力します。(ご注意:コードを入力している間にドアを引かないで下さい。またクリアボタンを押さないで下さい。(図2参照)。初期設定コードの入力によりタイムアウトコードは消去されます)
3. セレクトアクセス・スマートの緑のライトが点灯したら、5秒以内に開けて下さい。これを越すと再度ロックされます。



LED KEYPAD INDICATORS • INDICATEURS LED DU CLAVIER • LED-TASTATURANZEIGEN • LED TOETSENBORDLAMPJES • INDICADORES LED DEL TECLADO NUMÉRICO • INDICATORI LED TASTIERA • INDICADORES LED DO TECLADO NUMÉRICO

	BLUE • BLEU • BLAU • BLAUW • AZUL • BLU • AZUL	GREEN • VERT • GRÜN • GROEN • VERDE • VERDE • VERDE	YELLOW • JAUNE • GELB • GEEL • AMARILLO • GIALLO • AMARELO	RED • ROUGE • ROT • ROOD • ROJO • ROSSO • VERMELHO
GB	Locked, Communicating, or Keypad Entry	Open or Unlocked & Waiting To Be Opened	Low Battery	Invalid Keypad Entry
FR	Verrouillé, en communication ou entrée au clavier	Ouvert ou verrouillé et en attente d'être ouvert	Pile faible	Entrée au clavier invalide
DE	Gesperrt, Kommunikation, oder Tastatureingabe	Offen oder entsperrt & Wartet auf Öffnen	Schwache Batterie	Ungültige Tastatureingabe
NL	Op slot, Aan het communiceren, of toetsenblok invoer	Open of van slot & Wacht om geopend te worden	Batterij bijna leeg	Ongeldige toetsenblok invoer
ES	Bloqueado, Comunicándose, o Entrada con teclado	Abierto o Desbloqueado y esperando a ser abierto	Batería Baja	Código de teclado invalid
IT	Bloccato, In comunicazione o Inserimento in tastiera	Aperto o Sbloccato e In attesa di apertura	Batteria scarica	Inserimento in tastiera non valido
PT	Bloqueado, Em Comunicação, ou Introdução no Teclado Numérico	Aberto ou Desbloqueado ou Espera para Abrir	Bateria fraca	Introdução Inválida no Teclado Numérico

IMPORTANT INFORMATION • INFORMATION IMPORANTE • WICHTIGE INFORMATIONEN • BELANGRIJKE INFORMATIE • INFORMACIÓN IMPORTANTE • INFORMAZIONI IMPORTANTI • INFORMAÇÕES IMPORTANTES • VIKTIG INFORMASJON • VIGTIG INFORMATION • VIKTIG INFORMATION • TÄRKEÄÄ TIETOA • WAZNE INFORMACJE • FONTOS INFORMÁCIÓK • INFORMAȚII IMPORTANTE • DULEŽITÉ INFORMACE • ÖNEMLI BILGILER • 重要な情報

- GB Please find the Select Access SMART instructions in other languages on: [www.masterlock.eu](http://www.masterlock.eu)
- FR Retrouvez la notice d'utilisation du Select Access SMART en d'autres langues sur : [www.masterlock.eu](http://www.masterlock.eu)
- DE Die Bedienungsanleitung für den Select Access SMART finden Sie in anderen Sprachen auf: [www.masterlock.eu](http://www.masterlock.eu)
- NL Raadpleeg de gebruiksaanwijzing van de Select Access Smart in andere talen op: [www.masterlock.eu](http://www.masterlock.eu)
- ES Si desea consultar el manual de instrucciones del Select Access SMART en otros idiomas, diríjase a la página: [www.masterlock.eu](http://www.masterlock.eu)
- IT Le istruzioni per l'uso del Select Access SMART in altre lingue sono disponibili su: [www.masterlock.eu](http://www.masterlock.eu)
- PT Encontrará as instruções de utilização do Select Access SMART noutros idiomas em: [www.masterlock.eu](http://www.masterlock.eu)
- GR Βρείτε τις οδηγίες χρήσης για το Select Access SMART σε άλλες γλώσσες στο: [www.masterlock.eu](http://www.masterlock.eu).
- NO Du finner bruksanvisningen for Select Access SMART på andre språk på: [www.masterlock.eu](http://www.masterlock.eu)
- DK Du kan finde brugsanvisningen til Select Access SMART på andre sprog på: [www.masterlock.eu](http://www.masterlock.eu)
- SE Andra språk på bruksanvisningen för Select Access SMART finner du på: [www.masterlock.eu](http://www.masterlock.eu)
- FI Löydät Select Access SMARTin käyttöohjeen muilla kielillä internetsivustosta [www.masterlock.eu](http://www.masterlock.eu)
- PL Instrukcje obsługi w innych językach do Select Access SMART są dostępne na stronie: [www.masterlock.eu](http://www.masterlock.eu)
- HU A Select Access SMART használati útmutatóját más nyelveken megtalálja a [www.masterlock.eu](http://www.masterlock.eu) weboldalon.
- RO Manualul de utilizare a dispozitivului Select Access SMART în alte limbi este disponibil pe [www.masterlock.eu](http://www.masterlock.eu)
- CZ Návod k použití výrobku Select Access SMART v dalších jazycích najdete na stránce : [www.masterlock.eu](http://www.masterlock.eu)
- RU Руководство по эксплуатации Select Access SMART на других языках доступно на: [www.masterlock.eu](http://www.masterlock.eu)
- TR [www.masterlock.eu](http://www.masterlock.eu) adresinde, Select Access SMART kullanım kitapçığını farklı dillerde bulabilirsiniz.
- JP その他の言語のセレクト・アクセス・スマートユーザーガイドは、ウェブサイト([www.masterlock.eu](http://www.masterlock.eu))でご覧いただけます。



WEEE Compliant

- GB** WEEE Figure 1: In the European Union (EU), this symbol means that electrical and electronic equipment should not be disposed of with general household waste. Please contact your dealer, supplier or local recycling authority for further details regarding appropriate disposal of this product and your nearest designated collection facility.
- FR** WEEE Figure 1: Dans l'Union européenne (UE), ce symbole signifie que les équipements électriques et électroniques ne doivent pas être jetés avec les ordures ménagères. Veuillez contacter votre revendeur, le fournisseur ou l'autorité de recyclage locale pour plus de détails concernant l'élimination appropriée de ce produit et votre centre de collecte le plus proche.
- DE** WEEE Abb. 1: In der Europäischen Union (EU) bedeutet dieses Symbol, dass Elektro- und Elektronikgeräte nicht über den allgemeinen Hausmüll entsorgt werden dürfen. Nähere Informationen zur ordnungsgemäßen Entsorgung dieses Produkts sowie zu einer entsprechenden Sammelstelle in Ihrer Nähe erhalten Sie bei Ihrem Händler, Lieferanten oder der örtlichen, für Abfallverwertung zuständigen Behörde.

- NL** WEEE Figuur 1: In de Europese Unie (EU) betekent dit symbool dat elektrische en elektronische apparatuur niet met gewone huisvuil mogen worden weggegooid. Neem contact op met de winkelier of de lokale recycledienst voor verdere details over het op de juiste manier afvoeren van dit product en het dichtstbijzijnde inzamelingspunt.
- ES** WEEE Figura 1: En la Unión Europea (UE), este símbolo significa que los equipos eléctricos y electrónicos no deben eliminarse junto con la basura doméstica. Por favor, póngase en contacto con su distribuidor, proveedor o autoridad local encargada del reciclaje para más detalles relacionados con la correcta eliminación de este producto y el lugar de recogida más próximo.
- IT** WEEE Figura 1: nell'Unione Europea (UE), questo simbolo indica che i materiali elettrici ed elettronici non devono essere smaltiti come normali rifiuti domestici. Rivolgersi al rivenditore, al fornitore o all'ente locale per il riciclaggio dei rifiuti al fine di richiedere informazioni sulle corrette modalità di smaltimento per questo prodotto e sull'impianto di raccolta predisposto più vicino.
- PT** WEEE Figura 1: Na União Europeia (UE), este símbolo significa que os equipamentos elétricos e eletrónicos não devem ser eliminados com os resíduos domésticos comuns. Contacte o seu distribuidor, fornecedor ou a autoridade local responsável pela reciclagem para mais informações relativas à eliminação apropriada deste produto, bem como as instalações de recolha designadas mais próximas de si.
- GR** Εικόνα WEEE 1: Στην Ευρωπαϊκή Ένωση (Ε.Ε.), το σύμβολο αυτό σημαίνει ότι τα απόβλητα ηλεκτρικού και ηλεκτρονικού εξοπλισμού δεν πρέπει να απορρίπτονται μαζί με τα συνήθη οικιακά απορρίμματα. Επικοινωνήστε με τον αντιπρόσωπό σας, τον προμηθευτή σας ή την τοπική αρχή ανακύκλωσης για περαιτέρω λεπτομέρειες αναφορικά με την ορθή απόρριψη του συγκεκριμένου προϊόντος και την κοντινότερη σε εσάς ειδική εγκατάσταση συλλογής.
- NO** WEEE Figur 1: I den europeiske union (EU) betyr at det elektriske og elektroniske utstyret ikke skal kastes med alminnelig husholdningsavfall. Ta kontakt med din forhandler, leverandør eller lokale resirkuleringsinstans for ytterligere informasjon om avhending av dette produktet, og om nærmeste miljøstasjon.
- DK** WEEE Figur 1: I den Europæiske Union (EU) betyder dette symbol, at elektrisk og elektronisk udstyr ikke må bortskaffes sammen med det almindelige husholdningsaffald. Kontakt din forhandler, leverandør eller de lokale miljømyndigheder for nærmere oplysninger vedrørende korrekt bortskaffelse af dette produkt samt den nærmeste ansvarlige genbrugsplads.
- SE** WEEE Figur 1: I Europeiska unionen (EU) betyder den här symbolen att elektrisk och elektronisk utrustning inte ska kastas med vanligt hushållsavfall. Kontakta din återförsäljare, leverantör eller lokala återvinningsmyndighet för ytterligare information om korrekt hantering av denna produkt och var du finner din närmsta återvinningsanläggning.
- FI** WEEE Kuva 1: Euroopan unionissa (EU) tämä symboli tarkoittaa, että sähkö- ja elektroniikkalaitetta ei saa hävittää tavanomaisen kotitalousjätteen mukana. Ota yhteyttä kauppiaseesi, tavarantoimittajaasi tai paikalliseen kierrätysviranomaiseen, kun haluat lisätietoja tämän tuotteen asianmukaisesta loppukäsittelystä ja lähimmästä jätteenkeräyspisteestäsi.
- PL** Dyrektywa WEEE, rysunek 1: Na terenie Unii Europejskiej (UE), ten symbol oznacza, że nie należy wyrzucać urządzeń elektrycznych i elektronicznych razem z odpadami gospodarstwa domowego. Informacje na temat prawidłowej utylizacji tego produktu oraz najbliższego zakładu utylizacji odpadów można uzyskać u dealera, dostawcy lub u lokalnych władz odpowiedzialnych za recykling.
- HU** WEEE, 1. ábra: Az Európai Unióban (EU) ez a szimbólum azt jelenti, hogy az elektromos és elektronikus berendezések hulladékait az általános háztartási hulladéktól külön kell gyűjteni. A termék megfelelő ártalmatlanítására és a legközelebbi gyűjtőpontra vonatkozó részletekért vegye fel a kapcsolatot a képviselővel, a forgalmazóval vagy az újrahasznosításért felelős helyi hatósággal.
- RO** WEEE Imaginea 1: În Uniunea Europeană (UE), acest simbol înseamnă că echipamentele electrice și electronice nu trebuie eliminate împreună cu deșeurile menajere. Pentru detalii privind eliminarea corespunzătoare a acestui produs și pentru a afla care este cea mai apropiată unitate de colectare, contactați reprezentantul, furnizorul sau autoritatea locală responsabilă de reciclare.
- CZ** WEEE Obr. 1: V Evropské unii (EU) tento symbol znamená, že elektrická a elektronická zařízení nesmějí být likvidována spolu s běžným komunálním odpadem. Obrátte se na prodejce, dodavatele nebo místní recyklační úřad pro další podrobné informace týkající se vhodné likvidace tohoto produktu a nejbližšího sběrného zařízení.
- RU** WEEE Рисунок 1: на территории Европейского союза (ЕС) этот символ означает, что данное электрическое или электронное оборудование не должно выбрасываться вместе с другим бытовым мусором. Свяжитесь с вашим дилером, поставщиком или государственным органом, ответственным за утилизацию мусора, для получения дальнейшей информации о надлежащей утилизации данного изделия и ближайшем к вам пункте сбора таких отходов.
- TR** WEEE Şekil 1: Avrupa Birliği'nde (AB), bu sembol elektrikli ve elektronik donanımların evsel atıklarla birlikte imha edilemeyeceği anlamını taşımaktadır. Lütfen bu ürünün imhasına ve en yakın atık toplama alanına ilişkin uygun bilgileri edinmek üzere, dağıtıcınız, tedarikçiniz veya yerel geri dönüşüm merkezinizle iletişime geçin.
- JP** WEEE (電気電子廃棄物) 指令の図1: 欧州連合(EU)において、このシンボルは電気電子装置を一般家庭ゴミと一緒に廃棄してはならないことを意味しています。この商品の適切な廃棄方法、および最寄りの回収スポットについての詳しい情報は販売店、メーカーまたは地方自治体回収部局にお問い合わせください。



- GB** The Master Lock Company LLC declares that this padlock complies with the essential requirements and other relevant provisions of Directive 1999/5/EC. The declaration of conformity can be consulted under [www.masterlock.eu](http://www.masterlock.eu).
- FR** Master Lock Company LLC déclare que ce cadenas est conforme aux exigences essentielles et autres dispositions pertinentes de la directive 1999/5/CE. La déclaration de conformité peut être consultée sous [www.masterlock.eu](http://www.masterlock.eu).
- DE** Die Firma Master Lock LLC erklärt hiermit, dass dieses Vorhängeschloss die grundlegenden Anforderungen und anderen einschlägigen Bestimmungen der Richtlinie 1999/5/EG erfüllt. Die Konformitätserklärung kann unter [www.masterlock.eu](http://www.masterlock.eu) eingesehen werden."
- NL** Master Lock Company LLC verklaart dat dit hangslot voldoet aan de essentiële eisen en andere relevante bepalingen van de Richtlijn 1999/5/EG. De conformiteitsverklaring kan worden geraadpleegd op [www.masterlock.eu](http://www.masterlock.eu).
- ES** La Compañía Master Lock LLC declara que este candado cumple con los principales requisitos y otras disposiciones pertinentes de la Directiva 1999/5/EC. La declaración de conformidad se puede consultar en la página [www.masterlock.eu](http://www.masterlock.eu).
- IT** La società Master Lock Company LLC dichiara che questo lucchetto è conforme ai requisiti fondamentali e ad altre disposizioni pertinenti della direttiva 1999/5/CE. La dichiarazione di conformità si può consultare su [www.masterlock.eu](http://www.masterlock.eu).
- PT** A Master Lock Company LLC declara que este cadeado cumpre os requisitos essenciais e outras disposições relevantes da Diretiva 1999/5/EC. A declaração de conformidade pode ser consultada em [www.masterlock.eu](http://www.masterlock.eu).
- GR** Η Master Lock Company LLC δηλώνει ότι το λουκέτο αυτό συμμορφώνεται με τις βασικές απαιτήσεις και άλλες σχετικές διατάξεις της οδηγίας 1999/5/ΕΚ. Μπορείτε να ανατρέξετε στη δήλωση πιστότητας στη διεύθυνση [www.masterlock.eu](http://www.masterlock.eu).
- NO** Master Lock Company LLC erklærer at denne hengelåsen er i overensstemmelse med de viktigste kravene og alle andre relevante bestemmelser i direktivet 1999/5/EC. Konformitetserklæringen kan sees på [www.masterlock.eu](http://www.masterlock.eu).
- DK** Master Lock selskabet (LLC) erklærer, at denne hængelås er i overensstemmelse med de vigtigste krav og andre relevante bestemmelser i Direktivet 1999/5/EF. Overensstemmelseserklæringen er tilgængelig på [www.masterlock.eu](http://www.masterlock.eu).
- SE** Master Lock Company LLC förklarar att detta hänglås uppfyller de grundläggande kraven och andra relevanta bestämmelser i direktiv 1999/5/EG. Försäkran om överensstämmelse kan läsas på [www.masterlock.eu](http://www.masterlock.eu).
- FI** Master Lock Company LLC vakuuttaa, että tämä riippulukko täyttää direktiivin 1999/5/EY olennaiset vaatimukset ja muut lukkoa koskevat säännökset. Vaatimustenmukaisuusvakuutus on luettavissa osoitteessa [www.masterlock.eu](http://www.masterlock.eu).
- PL** Master Lock Company LLC oświadcza, że ta klódka jest zgodna z głównymi wymogami i innymi stosownymi postanowieniami Dyrektywy 1999/5/WE. Deklaracja zgodności znajduje się na stronie: [www.masterlock.eu](http://www.masterlock.eu)
- HU** A Master Lock Company LLC kijelenti, hogy ez a lakat eleget tesz az 1999/5/EK irányelv alapvető követelményeinek és egyéb vonatkozó előírásainak. A megfelelőségi nyilatkozat a [www.masterlock.eu](http://www.masterlock.eu) oldalon érhető el.
- RO** Compania Master Lock Company LLC declară că acest lacăt respectă cerințele esențiale și alte prevederi relevante ale Directivei 1999/5/CE. Declarația de conformitate poate fi consultată pe site-ul [www.masterlock.eu](http://www.masterlock.eu).
- CZ** Master Lock Company LLC prohlašuje, že tento zámeč je v souladu se základními požadavky a dalšími příslušnými ustanoveními směrnice 1999/5/ES. Prohlášení o shodě naleznete na [www.masterlock.eu](http://www.masterlock.eu).
- RU** Компания Master Lock Company LLC заявляет, что данный замок соответствует основным требованиям и другим применимым положениям Директивы 1999/5/ЕС. Декларация соответствия размещена на сайте [www.masterlock.eu](http://www.masterlock.eu).
- TR** Master Lock Company LLC, bu asma kilidin 1999/5 / EC direktifinin temel gereksinimlerine ve diğer ilgili hükümlerine uygun olduğunu beyan eder. Uygunluk beyanı [www.masterlock.eu](http://www.masterlock.eu) adresinden incelenebilir.
- JP** マスターロック社LLCはこのパドロックが1999/5/EC指令の基本基準とその他の関係基準に準じていることを誓約します。基準遵守誓約は[www.masterlock.eu](http://www.masterlock.eu)で参照いただくことができます。

**(GB)** The Master Lock Company LLC declares that this padlock complies with the essential requirements and other relevant provisions of Directive 1999/5/EC. The declaration of conformity can be consulted under [www.masterlock.eu](http://www.masterlock.eu).

This padlock and its operating software are subject to U.S. Export Administration Regulation controls. The padlock is subject to ECCN 5A992 and the downloadable app is subject to ECCN 5D992 as mass market software. Exporting this padlock and/or its software contrary to U.S. law is prohibited.

This device complies with Part 15 of the FCC Rules. Operation is subject to the following two conditions: (1) this device may not cause harmful interference, and (2) this device must accept any interference received, including interference that may cause undesired operation.

**(FR)** Master Lock Company LLC déclare que ce cadenas est conforme aux exigences essentielles et autres dispositions pertinentes de la directive 1999/5/CE. La déclaration de conformité peut être consultée sous [www.masterlock.eu](http://www.masterlock.eu).

Ce cadenas et son logiciel d'exploitation sont soumis aux Régulations administratives d'exportation américaine. Ce cadenas est soumis aux normes ECCN 5A992 et l'application téléchargeable est soumise aux normes ECCN 5D992, en tant que logiciel de grande consommation. Exporter ce cadenas et/ou son logiciel, de façon contraire à la loi américaine, est interdit.

Cet appareil est conforme à la Partie 15 des Règles FCC. Le fonctionnement est soumis aux deux conditions suivantes : (1) cet appareil ne doit pas causer d'interférences nocives, et (2) cet appareil doit accepter toutes les interférences reçues, incluant celles qui pourraient engendrer un fonctionnement non désiré de l'appareil.

**(DE)** Die Firma Master Lock LLC erklärt hiermit, dass dieses Vorhängeschloss die grundlegenden Anforderungen und anderen einschlägigen Bestimmungen der Richtlinie 1999/5/EG erfüllt. Die Konformitätserklärung kann unter [www.masterlock.eu](http://www.masterlock.eu) eingesehen werden.

Dieses Vorhängeschloss und seine Betriebssoftware unterliegen den Kontrollen der US-Exportgesetze. Das Vorhängeschloss unterliegt ECCN 5A992 und die herunterladbare App unterliegt ECCN 5D992 als Massenmarktssoftware. Der Export dieses Vorhängeschlosses bzw. seiner Software nicht entsprechend der US-Gesetze ist untersagt.

Dieses Gerät erfüllt Teil 15 der FCC-Vorschriften. Die Bedienung unterliegt den folgenden beiden Bedingungen: (1) dieses Gerät darf keine schadhafte Interferenz verursachen und (2) dieses Gerät muss jegliche empfangene Interferenz akzeptieren, einschließlich einer Interferenz, die eine unerwünschte Bedienung des Geräts verursacht.

**(NL)** Master Lock Company LLC verklaart dat dit hangslot voldoet aan de essentiële eisen en andere relevante bepalingen van de Richtlijn 1999/5/EG. De conformiteitsverklaring kan worden geraadpleegd op [www.masterlock.eu](http://www.masterlock.eu).

Let op: Dit hangslot en de bijbehorende software vallen onder de regelgeving van de U.S. Export Administration Regulation. Het hangslot valt onder ECCN 5A992 en de app die u kunt downloaden, zijnde massamarktssoftware, onder ECCN 5D992. Het niet volgens de regels van de Amerikaanse wet exporteren van dit hangslot, is verboden. Dit apparaat voldoet aan onderdeel 15 van de FCC-voorschriften. De werking is afhankelijk van de volgende twee voorwaarden: (1) het apparaat mag geen schadelijke storing veroorzaken, en (2) het apparaat moet bestand zijn tegen externe storingen, inclusief storingen die mogelijk ongewenste werking tot gevolg hebben.

**(ES)** La Compañía Master Lock LLC declara que este candado cumple con los principales requisitos y otras disposiciones pertinentes de la Directiva 1999/5/EC. La declaración de conformidad se puede consultar en la página [www.masterlock.eu](http://www.masterlock.eu).

Este candado y el software que lo opera están sujetos a controles normativos por parte del Organismo de Exportaciones de los EE.UU. Este candado está sujeto a ECCN 5A992 y la aplicación descargable está sujeta a ECCN 5D992, como software de mercado de masas. Queda prohibida la exportación de este candado o su software de forma contraria a las leyes de los EE. UU.

Este dispositivo cumple con la Sección 15 de las normas de la FCC. El funcionamiento está sujeto a las dos siguientes condiciones: (1) este dispositivo no debe causar interferencias nocivas, y (2) este dispositivo debe aceptar cualquier interferencia recibida, incluidas las que pueden causar un funcionamiento no deseado del dispositivo.

**(IT)** La società Master Lock Company LLC dichiara che questo lucchetto è conforme ai requisiti fondamentali e ad altre disposizioni pertinenti della direttiva 1999/5/CE. La dichiarazione di conformità si può consultare su [www.masterlock.eu](http://www.masterlock.eu).

Il lucchetto e il suo sistema operativo sono sottoposti alle misure di controllo dell'Autorità di regolamentazione delle esportazioni degli Stati Uniti. Il lucchetto è soggetto a ECCN 5A992, l'app scaricabile è soggetta a ECCN 5D992 come applicazione informatica destinata al grande pubblico. L'esportazione di questo lucchetto e/o del suo software che violi le leggi degli Stati Uniti è proibita.

Questo dispositivo è conforme alla Parte 15 delle Regole FCC. Il funzionamento è sottoposto a queste due condizioni: (1) questo dispositivo non deve produrre interferenze pericolose, e (2) questo dispositivo deve accettare qualsiasi interferenza ricevuta, incluse le interferenze che potrebbero causare un funzionamento indesiderato dell'apparecchio.

**(PT)** A Master Lock Company LLC declara que este cadeado cumpre os requisitos essenciais e outras disposições relevantes da Diretiva 1999/5/EC. A declaração de conformidade pode ser consultada em [www.masterlock.eu](http://www.masterlock.eu).

Este cadeado e o respetivo software operativo estão sujeitos aos controlos dos regulamentos de administração de exportação dos Estados Unidos da América. O cadeado está sujeito à norma ECCN5A992 e a aplicação transferível está sujeita à norma ECCN5D992 como software de mercado de massas. É proibido exportar este cadeado e/ou o respetivo software contrário à legislação americana.

Este dispositivo cumpre a parte 15 das normas da FCC. O funcionamento está sujeito às seguintes duas condições: (1) este dispositivo não pode causar interferências nocivas e (2) este dispositivo deve aceitar qualquer interferência recebida incluindo interferência que possa causar um funcionamento indesejado.

**(GR)** Η Master Lock Company LLC δηλώνει ότι το λουκέτο αυτό συμμορφώνεται με τις βασικές απαιτήσεις και άλλες σχετικές διατάξεις της οδηγίας 1999/5/ΕΚ. Μπορείτε να ανατρέξετε στη δήλωση πιστότητας στη διεύθυνση [www.masterlock.eu](http://www.masterlock.eu).

Προειδοποίηση: Αυτό το λουκέτο και το λογισμικό λειτουργίας του υπόκεινται σε ελέγχους εξαγωγών σύμφωνα με τον Κανονισμό Διαχείρισης Εξαγωγών των Η.Π.Α.

Το λουκέτο υπόκειται στον έλεγχο ECCN 5A992 και η εφαρμογή προς λήψη υπόκειται στον έλεγχο ECCN 5D992 ως λογισμικό μαζικής διάθεσης.

Απαγορεύεται η εξαγωγή αυτού του λουκέτου ή/και του λογισμικού του εάν αυτή αντικείται στη νομοθεσία των Η.Π.Α.

Αυτή η συσκευή συμμορφώνεται με το Τμήμα 15 των Κανονισμών FCC. Η λειτουργία υπόκειται στα δύο ακόλουθα κριτήρια: (1) αυτή η συσκευή δε μπορεί να προκαλέσει επιβλαβή παρεμβολή, και (2) αυτή η συσκευή πρέπει να επιδέχεται οποιαδήποτε παρεμβολή ληφθεί, καθώς και παρεμβολή που ενδέχεται να προκαλέσει ανεπιθύμητη λειτουργία.

**(NO)** Master Lock Company LLC erklærer at denne hængelåsen er i overensstemmelse med de viktigste kravene og alle andre relevante bestemmelser i direktivet 1999/5/EC. Konformitetserklæringen kan sees på [www.masterlock.eu](http://www.masterlock.eu).

Denne hængelås og tilhørende programvare er underlagt U.S. Export Administration Regulation controls. Hængelåsen er underlagt ECCN 5A992 og den nedlastbare applikasjonen er underlagt ECCN 5D992 som programvare for massemarkedet. Eksport av denne hængelåsen og/eller programvaren i strid med amerikansk lovgivning er forbudt.

Denne enheten er i samsvar med del 15 av FCC-reglene. Bruken er underlagt de følgende to betingelsene: (1) denne enheten skal ikke forårsake skadelig interferens, og (2) denne enheten må godta eventuell motatt interferens, inkludert interferens som kan forårsake uønsket betjening.

**(DK)** Master Lock selskabet (LLC) erklærer, at denne hængelås er i overensstemmelse med de vigtigste krav og andre relevante bestemmelser i Direktivet 1999/5/EF. Overensstemmelseserklæringen er tilgængelig på [www.masterlock.eu](http://www.masterlock.eu).

Denne hængelås og dens operativsoftware er underlagt U.S. Export Administration Regulation controls. Hængelåsen er underlagt ECCN 5A992 og app'en er underlagt ECCN 5D992 som massemarkedssoftware. Eksport af denne hængelås og/eller dens software i strid med amerikansk lov er forbudt.

Denne enhed overholder afsnit 15 i FCC-reglerne. Betjening er underlagt følgende to betingelser: (1) denne enhed må ikke forårsage skadelig interferens, og (2) denne enhed skal acceptere modtaget interferens, herunder interferens, der kan forårsage uønsket drift.

**(SE)** Master Lock Company LLC förklarar att detta hänglås uppfyller de grundläggande kraven och andra relevanta bestämmelser i direktiv 1999/5/EG. Försäkran om överensstämmelse kan läsas på [www.masterlock.eu](http://www.masterlock.eu).

Detta hänglås och dess operativa mjukvara ämnar för U.S. Export Administration Regulation controls. Låset är ämne för ECCN 5A992 och den laddbara applikationen är ämne för ECCN 5D992 som massmarknad. Exportering av detta lås och/eller dess mjukvara bestridande U.S. lag är förbjudet.

Denna enhet överensstämmer med del 15 i FCC:s regler. Följande två villkor gäller för användningen: (1) denna enhet får inte orsaka skadlig störning och (2) denna enhet måste godta eventuella störningar, inklusive störningar som kan leda till önskad användning.

**(FI)** Master Lock Company LLC vakuuttaa, että tämä riippulukko täyttää direktiivin 1999/5/EY olennaiset vaatimukset ja muut lukkoa koskevat säännökset. Vaatimustenmukaisuusvakuutus on luettavissa osoitteessa [www.masterlock.eu](http://www.masterlock.eu).

Tämä lukko ja sen käyttämä ohjelmisto ovat Yhdysvaltojen vientihallintomääräysten valvonnan alaisia. Lukko on määräyksen ECCN 5A992 alainen ja ladattava ohjelmisto on määräyksen ECCN 5D992 alainen yleisesti levitettävänä ohjelmistona. Tämän lukon ja/tai sen ohjelmiston vienti vastoin Yhdysvaltojen lakia on kielletty.

Laite täyttää FCC-määräysten osan 15 vaatimukset. Laitteen käyttöön liittyy seuraavat kaksi ehtoa: (1) laite ei saa aiheuttaa häiritsevää toimintaa, ja (2) laitteen on siedettävä kaikki vastaanotetut häiriöt, mukaan lukien sellaiset häiriöt, jotka voivat aiheuttaa epätoivottua toimintaa.

**(PL)** Master Lock Company LLC oświadcza, że ta klódka jest zgodna z głównymi wymogami i innymi stosownymi postanowieniami Dyrektywy 1999/5/WE. Deklaracja zgodności znajduje się na stronie: [www.masterlock.eu](http://www.masterlock.eu)

Ta klódka i jej oprogramowanie podlegają regulacji kontroli eksportowych administracji USA. Klódka podlega regulacjom dyrektywy ECCN5A992, a aplikacje podlegają regulacjom ECCN5D992 jako oprogramowanie na rynku masowym. Eksport klódki i/lub jej oprogramowania sprzeczny z prawem amerykańskim jest zabroniony.

Niniejsze urządzenie jest zgodne z częścią 15 przepisów FCC. Użytkowanie urządzenia jest dozwolone pod dwoma warunkami: 1) urządzenie nie może powodować szkodliwych zakłóceń oraz 2) urządzenie musi być odporne na wszelkie zakłócenia emitowane przez inne urządzenia, w tym takie, które powodują niepożądane działanie.

**(HU)** A Master Lock Company LLC kijelenti, hogy ez a lakat eleget tesz az 1999/5/EK irányelv alapvető követelményeinek és egyéb vonatkozó előírásainak. A megfelelőségi nyilatkozat a [www.masterlock.eu](http://www.masterlock.eu) oldalon érhető el.

A lakat és a működtetésére szolgáló szoftver az Egyesült Államok exportszabályozásának hatálya alatt áll. A lakatra az ECCN 5A992, a letölthető alkalmazásra, mint tömegpiaci szoftverre pedig az ECCN 5D992 rendelet vonatkozik. Tilos a lakat és/vagy a hozzá tartozó szoftver exportálása az Egyesült Államok törvényei által tiltott módon.

Az eszköz megfelel az FCC szabályok 15. részének. A működtetés az alábbi két feltételtől függ: (1) Ez a készülék nem okozhat káros interferenciát, valamint (2) e készüléknek el kell fogadnia bármilyen vett interferenciát, beleértve az olyan interferenciát, amely nem kívánt működést okozhat.

**(RO)** Compania Master Lock Company LLC declară că acest lacăt respectă cerințele esențiale și alte prevederi relevante ale Directivei 1999/5/CE. Declarația de conformitate poate fi consultată pe site-ul [www.masterlock.eu](http://www.masterlock.eu).

Acest lacăt și software-ul său de operare sunt supuse controalelor de Reglementare a Administrării Exporturilor din S.U.A. Lacătul este supus ECCN 5A992 și aplicația descărcabilă se supune ECCN 5D992 ca software comercializat în masă. Este interzis exportul acestui lacăt și/sau software-ului său contrar dispozițiilor legale din S.U.A.

Acest dispozitiv respecta Partea 15 a Regulilor FCC. Funcționarea face obiectul urmatoarelor doua conditii: (1) acest dispozitiv nu poate cauza interferență dăunătoare, și (2) acest dispozitiv trebuie sa accepte orice interferență primita, inclusiv interferența care poate cauza funcționarea necorespunzătoare.

**(CZ)** Master Lock Company LLC prohlašuje, že tento zámek je v souladu se základními požadavky a dalšími příslušnými ustanoveními směrnice 1999/5/ES. Prohlášení o shodě naleznete na [www.masterlock.eu](http://www.masterlock.eu).

Tento visací zámek a jeho operační software podléhají kontrolám podle předpisů správního úřadu pro vývoz (Export Administration Regulations – EAR) Spojených států amerických. Visací zámek podléhá ECCN 5A992 a stažení aplikace je předmětem ECCN 5D992 jako software masového trhu. Export tohoto visacího zámku a / nebo jeho softwaru v rozporu s právem Spojených států je zakázáno.

Zařízení splňuje požadavky části 15 pravidel FCC. Provoz je podmíněn následujícími dvěma podmínkami: (1) zařízení nesmí způsobovat škodlivé rušení a (2) zařízení se musí vyrovnat s jakýmkoliv přijatým rušením, včetně rušení, které by mohlo způsobit nežádoucí provoz.

**(RU)** Компания Master Lock Company LLC заявляет, что данный замок соответствует основным требованиям и другим применимым положениям Директивы 1999/5/EC. Декларация соответствия размещена на сайте [www.masterlock.eu](http://www.masterlock.eu).

Этот замок и его операционное программное обеспечение подлежат Правилам экспортного контроля США. На замок распространяется ECCN 5A992, а на загружаемое приложение, как на программное обеспечение массового ассортимента, ECCN 5D992. Экспорт этого замка и/или его программного обеспечения в нарушение законодательства США запрещен.

Это устройство соответствует части 15 Правил Американской государственной комиссии по коммуникациям. Эксплуатация устройства допускается при выполнении следующих двух условий: (1) данное устройство не должно создавать вредные помехи, и (2) данное устройство должно принимать любые помехи, включая помехи которые могут вызвать сбои в работе устройства.

**(TR)** Master Lock Company LLC, bu asma kilidini 1999/5/ EC direktifinin temel gereksinimlerine ve diğer ilgili hükümlerine uygun olduğunu beyan eder. Uygunluk beyanı [www.masterlock.eu](http://www.masterlock.eu) adresinden incelenebilir.

Bu asma kilit ve yazılımı ABD ihracat idaresi Düzenelemesi kontrollere tabidir. Asma kilit ECCN 5A992'ye tabidir ve indirilebilir uygulama kitle piyasası yazılımı olarak ECCN 5D992'ye tabidir. Bu asma kilit ve/veya yazılımının ABD kanunlarına aykırı şekilde ihrac edilmemesi yasaktır.

Bu cihaz FCC Kuralları Bölüm 15 ile uyumludur. Çalışması açısından iki koşulda bağlıdır: (1) Bu cihaz zararlı bir müdahaleye sebep olmaz ve (2) bu cihaz istenmeyen iclemlere yol açarlarda dahil olmak üzere her türlü müdahaleyi kabul etmelidir.

**(JP)** マスターロック社LLCはこのパドロックが1999/5/EC指令の基本基準とその他の関係基準に準じていることを誓約します。基準遵守誓約は[www.masterlock.eu](http://www.masterlock.eu)で参照いただくことができます。

この南京錠とオペレーティングソフトウェアは、米国輸出管理規則の統制に従っています。この南京錠はECCN5A922に準拠しており、ダウンロード可能なアプリはマスマーケットのソフトウェアとしてECCN5D992に準拠しています。米国の法律に反して、この南京錠やそのソフトウェアを輸出することは、禁止されています。

本機器はFCC規制第15部に適合しています。本機器の動作には次の2つの条件が与えられています。(1) 本機器は干渉を引き起こすことはありません。(2) 本機器は、好ましくない動作を引き起こす可能性のある干渉を含むあらゆる干渉を受けることがあります。

